



PROVÍNCIA DE TETE



Monitoria Climática da Província de TETE

BOLETIM DE MONITORIA A SECA

Boletim n°5
Agosto 2022

- A temperatura mais alta da Província foi de 31.7°C, registada na Estação da Cidade de Tete no dia 31 de Julho e a mais baixa de 6.0°C, registada em Tsangano no dia 29 de Julho de 2022;
- A precipitação mais alta foi de 3.6 mm registada na estação de Songo no Distrito de Cahora-Bassa no dia 02 de Julho de 2022;
- Todos os Distritos da Província, tiveram um défice de precipitação durante o mês de Julho 2022;
- Grande parte da Província registou temperaturas de superfície do solo abaixo da média.

1. Principais Factores Climáticos em Moçambique



1.1. Global (ENSO)

Este período está a decorrer sob influência de **La Niña**. Como factor climático de nível global, **La Niña** (*estágio de arrefecimento das águas do Oceano Pacífico, que influencia a queda das chuvas*), está relacionado com a ocorrência de chuvas regulares nas regiões Sul e Centro de Moçambique.

O **La Niña** estabeleceu-se em Dezembro de 2021 e projecta-se a sua prevalência até meados da próxima época chuvosa 2022/23 (vide **Figura 1.1**).

Sabe-se que os eventos La Niña aumentam a chance de chuvas regulares e acima da média em grande parte da província de Tete.

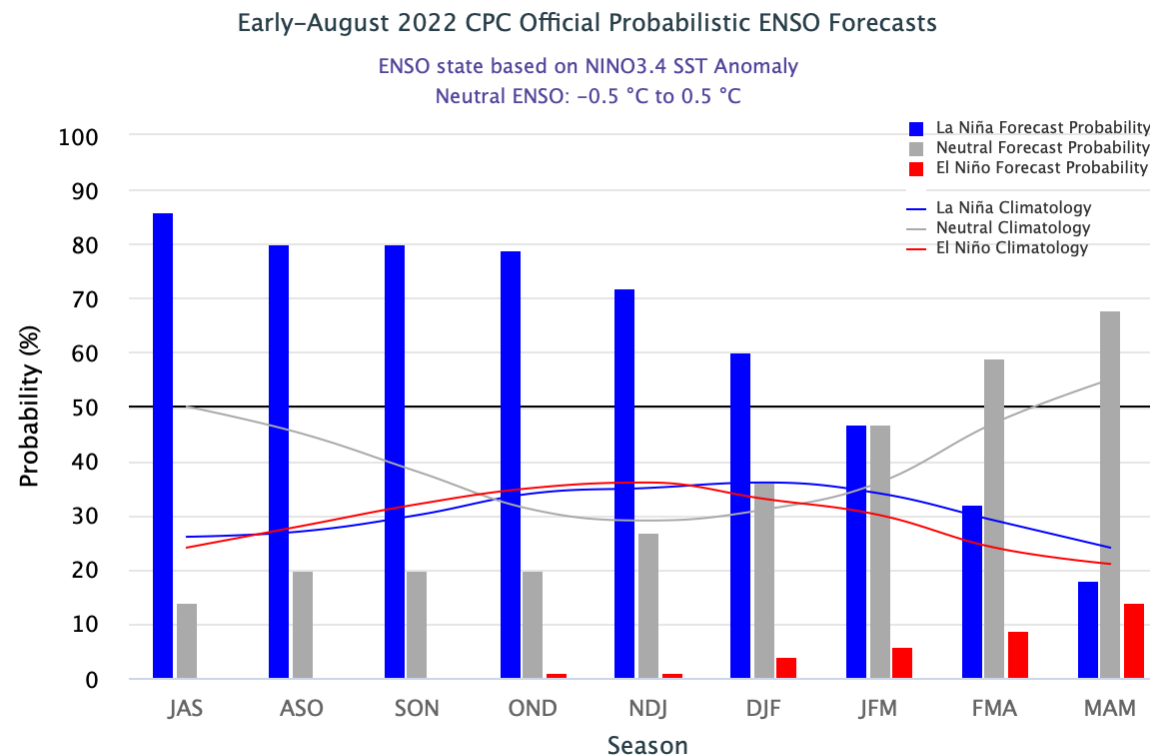
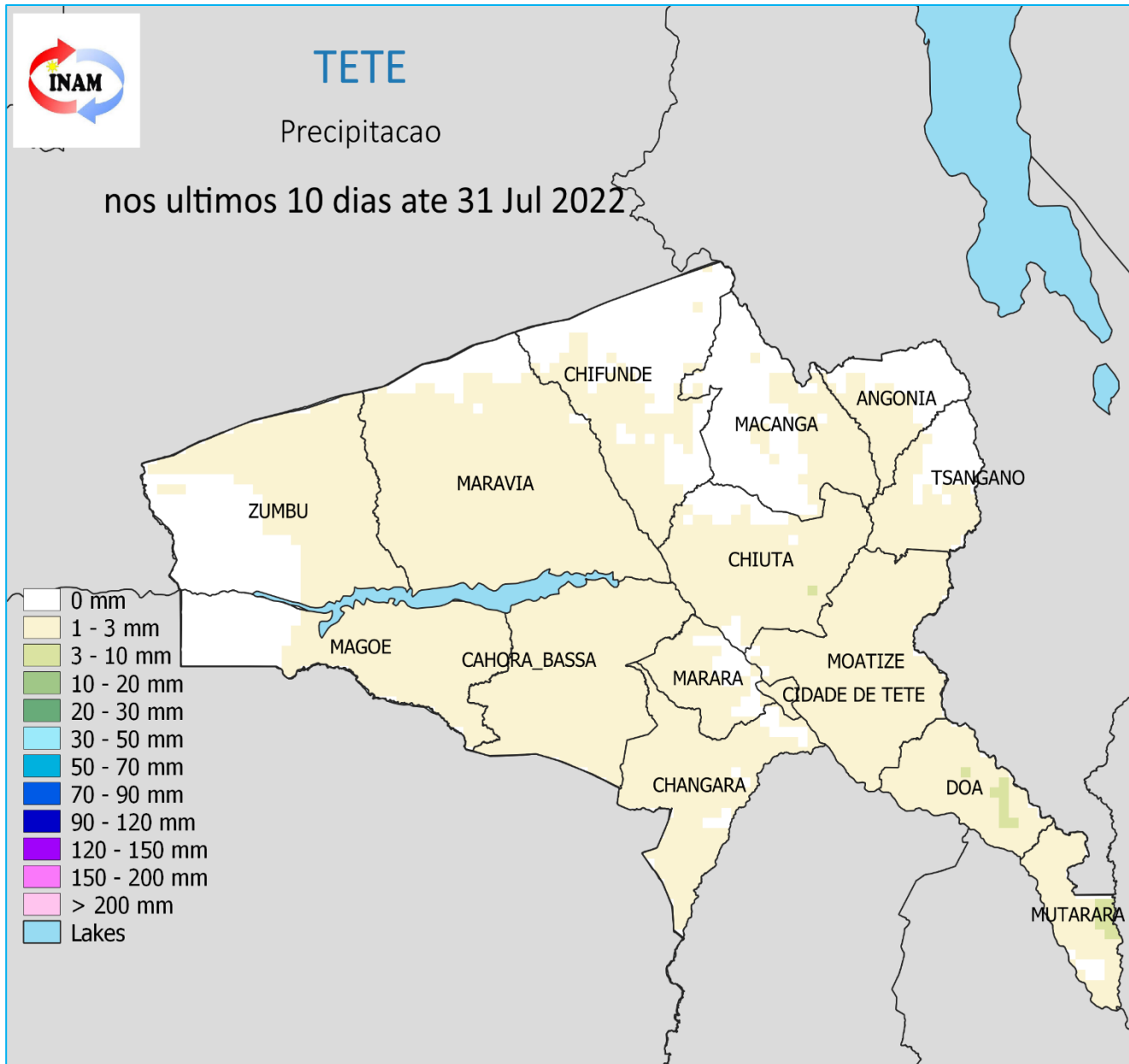


Fig 1.1: Projecção do ENSO (El niño Oscilação Sul). Barras de Azul para La Nina, Barras de Vermelho para El Nino e de cinza para Neutro. **Fonte:** IRI (International Research Institute)

2. Precipitação Recente (Últimos 11 dias de Julho 2022)



2.1. Precipitação de 21 à 31 de Julho 2022

A Última década (21 a 31 de Julho 2022) caracterizou-se por défice de precipitação em todos os Distritos conforme o mapa da figura 2.1.

Fig 2.1: Precipitação de 21 a 31 de Julho de 2022, expressa em milímetros. Tons de branco para condições mais secas que a média, Tons de violeta para condições mais húmidas que a média.

3. Precipitação e dias secos de Julho 2022

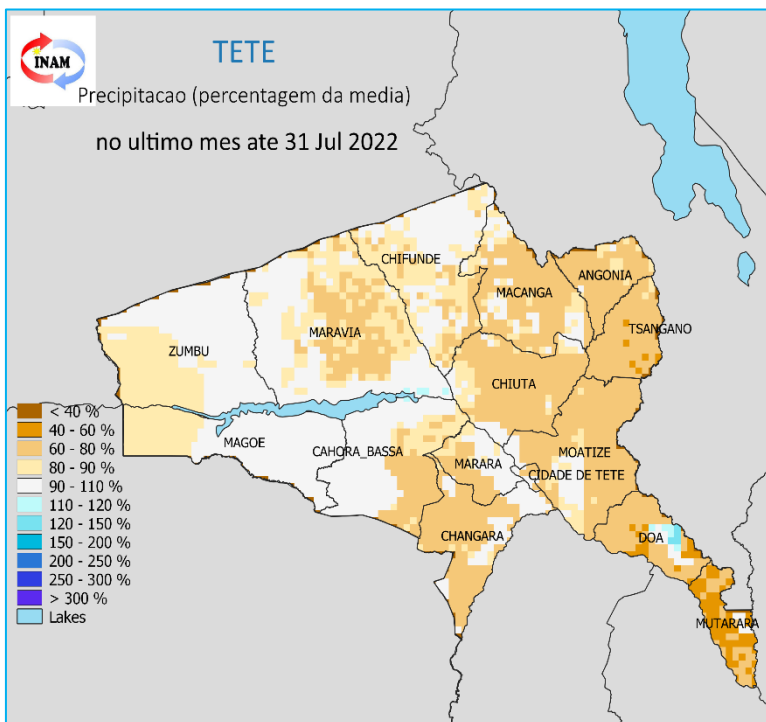


Fig 3.1: Precipitação em Julho de 2022 expressa em milímetro. Tons de branco para condições mais secas que a média, Tons de violeta para condições mais húmidas que a média.

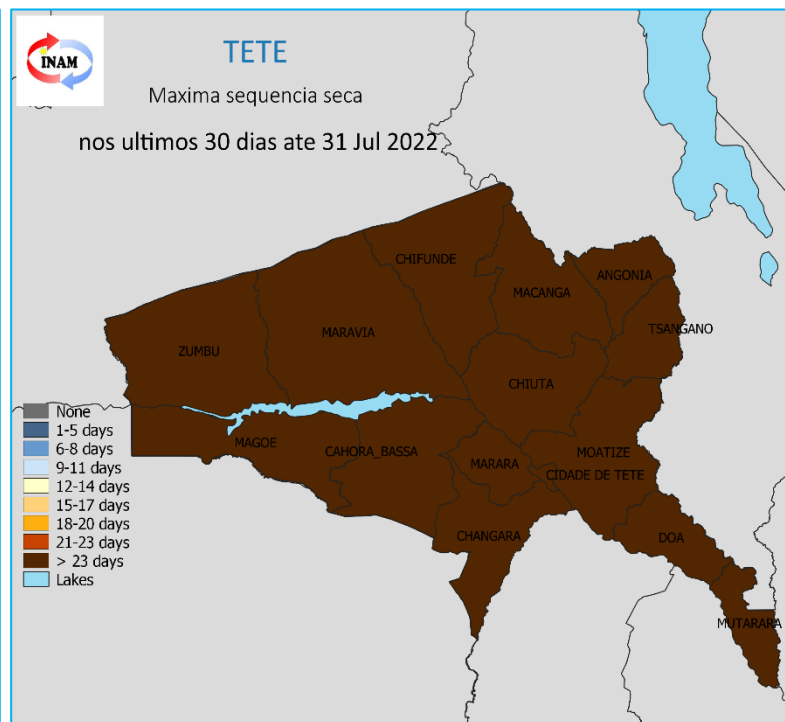


Fig 3.2: Máxima sequência seca durante o mês de Julho 2022. Tons de castanho / laranja indicam os períodos secos mais importantes, tons de azul para períodos secos menos relevantes.

Na fig 3.1 verifica-se que em Julho 2022 não houve chuva significativa em todos os Distritos.

No mapa da fig 3.2, verifica-se que em quase todos os distritos da província de Tete foram afectadas por períodos de mais de 23 dias consecutivos sem precipitação significativa (2 mm), causando graves impactos nas culturas agrícolas, pasto e disponibilidade de água.

Este cenário pode significar a consolidação da época seca na província.

4. Precipitação Sazonal

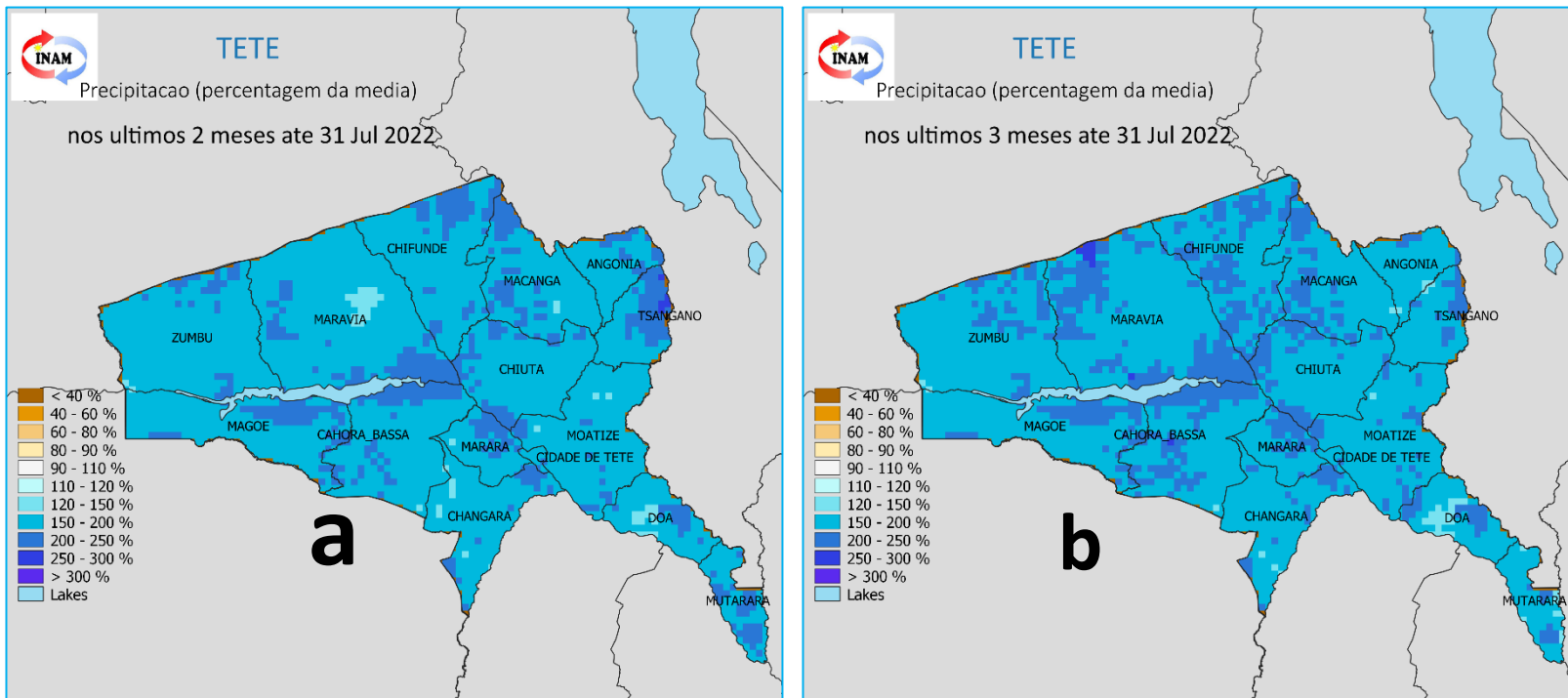


Fig 4.1: Precipitação de Junho e Julho 2022 (a) e Maio à Julho 2022 (b) expressa em percentagem da média de longo prazo. Tons de branco para condições mais secas que a média, Tons de violeta para condições mais húmidas que a média.

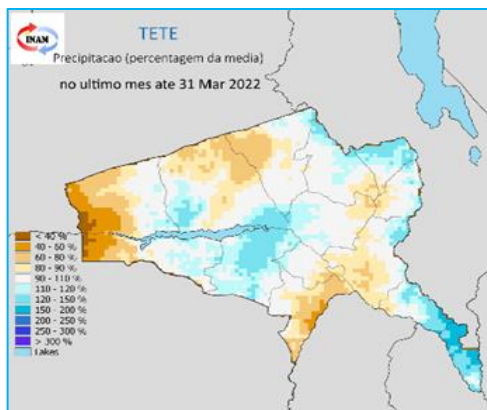
4.1. Comportamento de Meses consecutivos.

Durante os meses de Junho e Julho (Fig. 4.1a) houve registo de muito pouca precipitação em todo os Distritos.

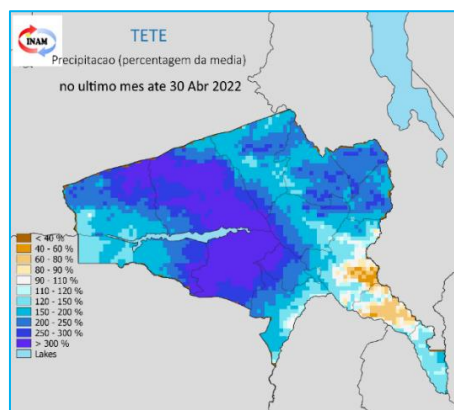
De Maio à Julho, houve também pouca precipitação para todos os Distritos conforme a Fig. 4.1b.

5. Precipitação Mensal

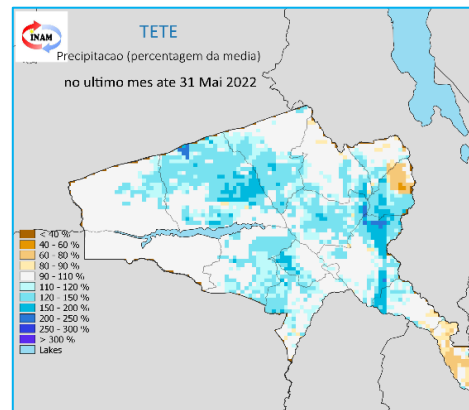
Março 2022



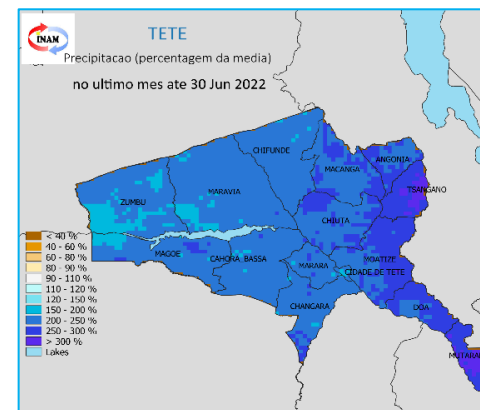
Abril 2022



Mai 2022



Junho 2022



Julho 2022

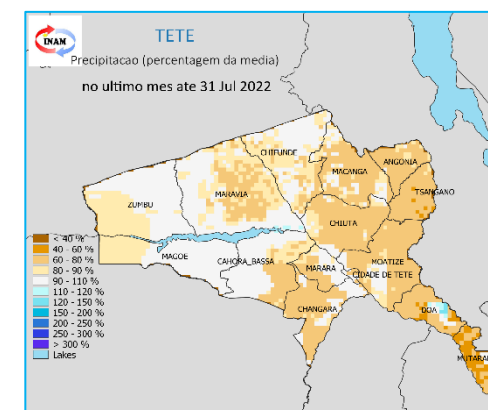
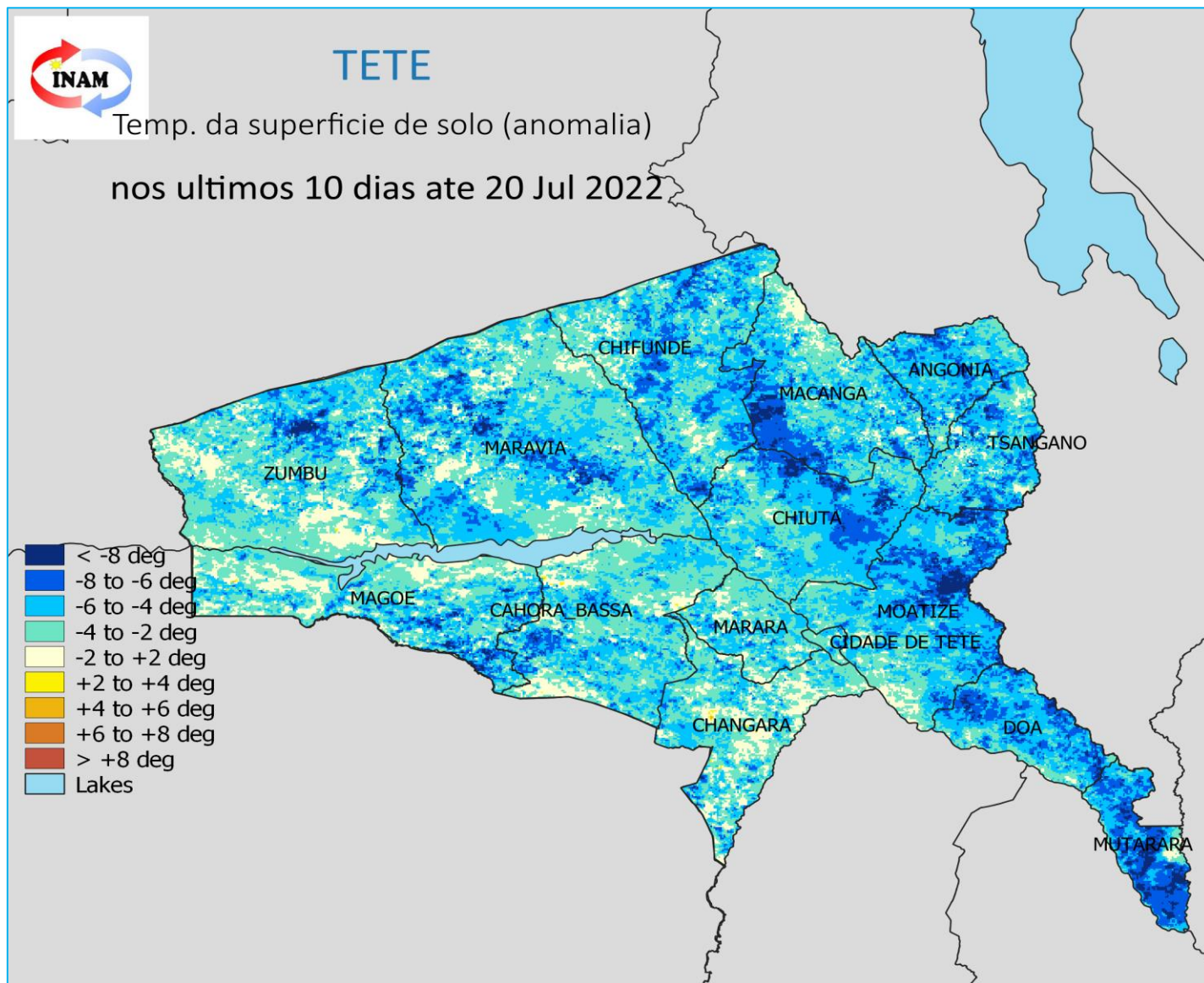


Fig 5.1: Precipitação mensal de Março, Abril, Maio, Junho e Julho de 2022, expressa em percentagem da média de longo prazo. Tons de castanho para condições mais secas que a média, Tons de azul para condições mais húmidas que a média

Comportamento de mês a mês

Os Mapas mostram défice de precipitação registada nos distritos de Marávia, Zumbo, Magoé, Chifunde, Moatize e Changara, no mês de Março 2022, parte dos distritos de Moatize e Dôa tiveram défice de precipitação nos meses de Abril e Maio 2022, défice de precipitação nos Distritos de Zumbo, Changara e Magoé no mês de Junho 2022, ao passo que no ultimo mês (Julho 2022) teve défice de precipitação em todos os Distritos.



6.1 Temperatura de Superfície do Solo

A Temperatura de Superfície do Solo (mapa da fig. 6.1) mostra que grande parte Província registou temperaturas de superfície do solo abaixo da média, devido a queda de chuvas nos meses anteriores.

Fig 6.1: : Temperatura da superfície do solo de 11 a 20 de Julho de 2022. Tons de azul / verde para condições mais frias / mais vegetadas que a média

7. Valores mais altos e baixos de Temperaturas e precipitação em Julho /2022



Cidade/vila	Registado					
	Data/Mês	Temperatura máxima (°C)	Data/Mês	Temperatura mínima(°C)	Data/Mês	Precipitação (mm)
Cidade de Tete	31/07	31.7	28/07	14.7	01/07	3.1
Zumbu	31/07	30.2	31/07	12.0	/	0.0
Tsangano	31/07	20.2	29/07	6.0	01/07	0.8
Ulónguè	14/07	25.2	29/07	7.0	11/07	2.5
Songo	25/07	25.1	/	/	02/07	3.6
M'phende	31/07	29.4	/	/	/	0.0
Changara	20/07	31.3	05/07	14.6	/	0.0
Furancungo	21/07	29.4	30/07	9.5	19/07	0.3
Chitima	31/07	31.2	04/07	13.5	02/07	0.6
Chingodzi	31/07	31.6	30/07	10.4	23/07	1.4

- Este boletim Climático é produzido mensalmente pelo Instituto Nacional de Meteorologia, IP (INAM IP), Delegação Provincial de Tete, apoiado pelo Programa Mundial de Alimentação (PMA/WFP). Actualizações a cada 10 dias serão produzidas consoante o desenrolar da estação (Inverno ou Verão).
- Este Boletim tem como foco o monitoramento da precipitação ao longo da estação das chuvas ou seca, de forma a detectar atempadamente e avaliar os prováveis impactos de eventuais secas ou precipitações extremas.
- Os dados de precipitação usados pelo INAM IP neste boletim resultam da combinação de dados da rede nacional de estações meteorológicas do INAM IP com dados de satélite (CHIRP), o que permite uma melhor representação dos padrões de precipitação em Moçambique.
- Dados da plataforma MODIS disponibilizam informação sobre a cobertura vegetal e a temperatura de superfície do solo.
- O direito de publicação impressa, eletrônica e ou qualquer outra forma em qualquer língua é reservado ao INAM, IP Delegação Provincial de Tete. Pequenos extratos das publicações podem ser reproduzidos sem autorização, desde que a fonte esteja claramente indicada. Correspondência editorial e pedidos para publicar, reproduzir ou traduzir total ou parcialmente esta publicação deve ser dirigida ao INAM, IP Delegação Provincial de Tete.

EQUIPE TÉCNICA:

Telma Eusébio Canembera	-----	+258842515331	-----	eusebiotelma@gmail.com
Jaime Lucas Guambe	-----	+258843292031	-----	guambejaime@gmail.com
Alberto Domingos Macamo	-----	+258842742914	-----	albertomacamo@gmail.com

Para Informações adicionais contacte-nos, pelo:
Telefone: +258 842515331/843292031/842742914
E-mail: meteotete@gmail.com
Site: www.inam.gov.mz

