



PROVÍNCIA DE SOFALA



Monitoria Climática da Província de SOFALA

BOLETIM DE MONITORIA A SECA

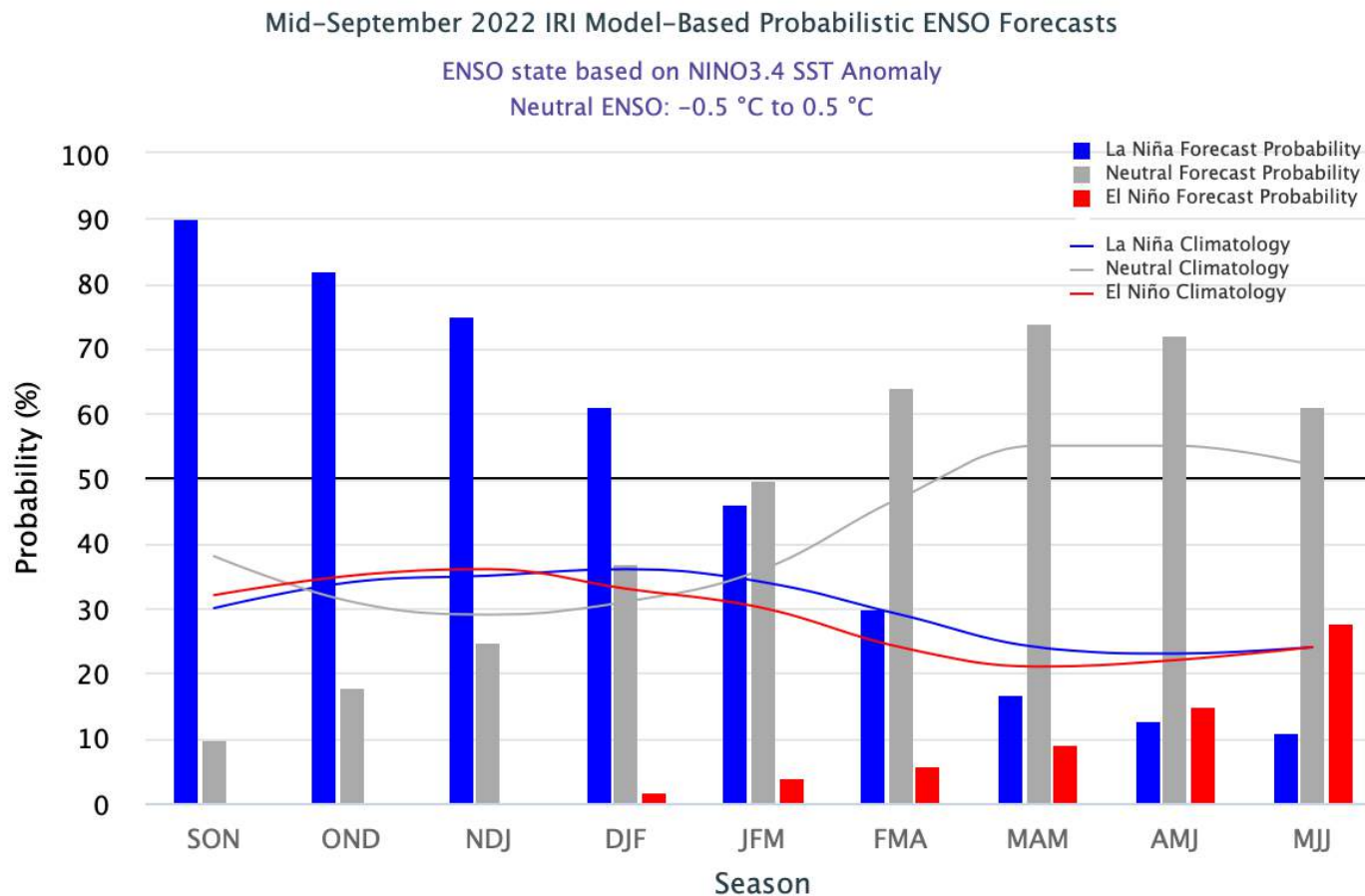
Boletim n° 7
Outubro 2022

- A temperatura máxima mais alta , foi de 38,9°C , registada no Distrito de Caia , no dia 20 de Setembro de 2022 e a temperatura mínima mais baixa , foi de 11,2°C registada no Distrito de Cheringoma (Inhaminga), no dia 03 de Setembro de 2022;
- O valor da precipitação mais alta , foi de 2,4 mm registado na cidade da Beira , no dia 02 de Setembro 2022;
- Maior parte dos distritos da Província de Sofala, registaram mais de 23 dias consecutivos secos ou sem Precipitação significativa ($P \leq 2.0\text{mm}$);
- A cobertura vegetal da maior parte dos distritos da Província está saudável;
- A época seca passada, apesar de termos estado sob influência de La Niña , de um modo geral , foi caracterizada por défice de precipitação;
- Oficialmente, a época chuvosa em Moçambique, inicia no mês de Outubro, todavia, climatologicamente as chuvas iniciam no mês de Novembro.

1. Principal Factor Climáticos em Moçambique

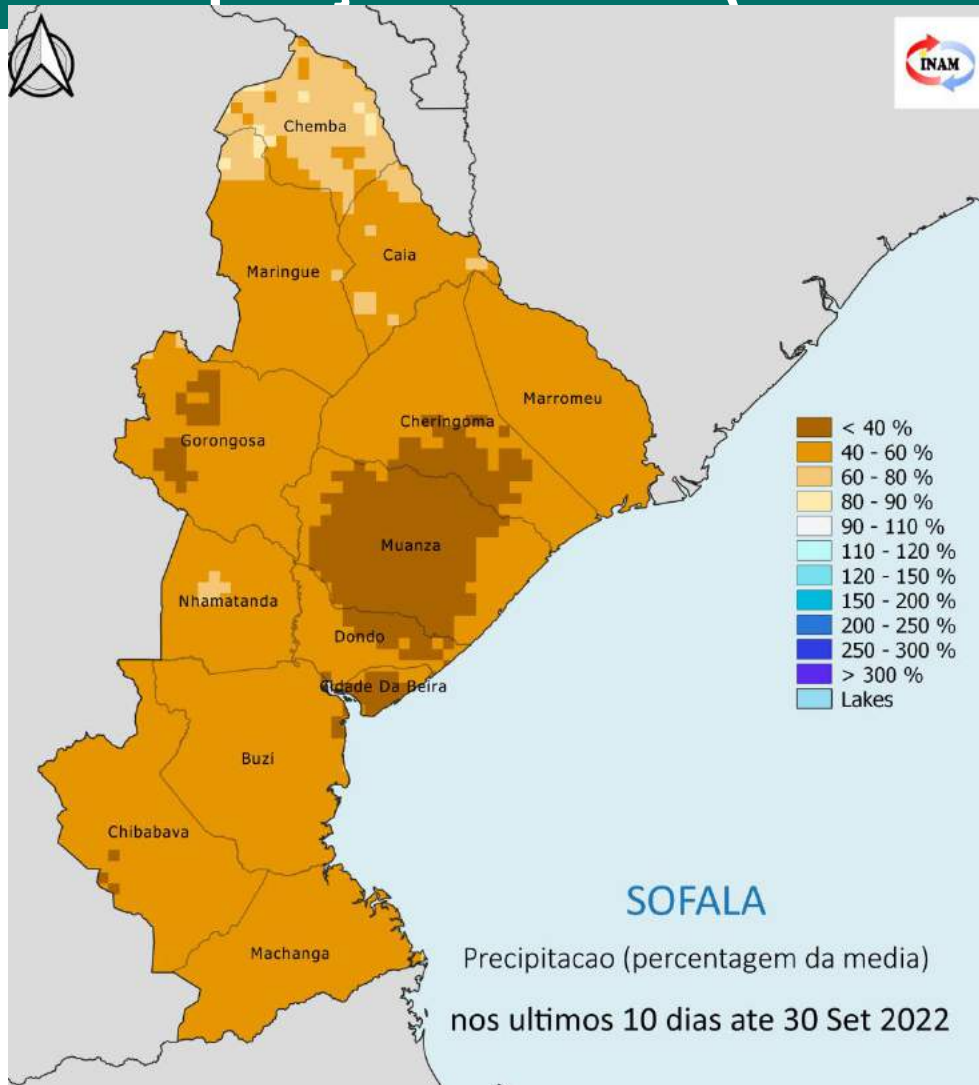


1.1. ENSO (El Nino Oscilação Sul)



Segundo as projecções do ENSO , **Fig1.1**, o La Niña ainda prevalecerá até ao final da época chuvosa. Este cenário, pode permitir a queda de chuvas regulares e acima do normal durante a época chuvosa 2022/2023.

2. Precipitação Recente (Últimos 10 dias do mês de Setembro 2022)



2.1. PRECIPITAÇÃO DOS ÚLTIMOS 10 DIAS DE SETEMBRO 2022

Na última década do mês (21 à 30 de Setembro 2022), a Província de Sofala registou défice de precipitação em todos os distritos.

(Figura 2.1).

Fig 2.1: Precipitação de 21 a 30 Setembro 2022, expressa em milímetro. Tons claros para condições mais secas, Tons de violeta para condições mais húmidas.

3. Precipitação de Setembro 2022

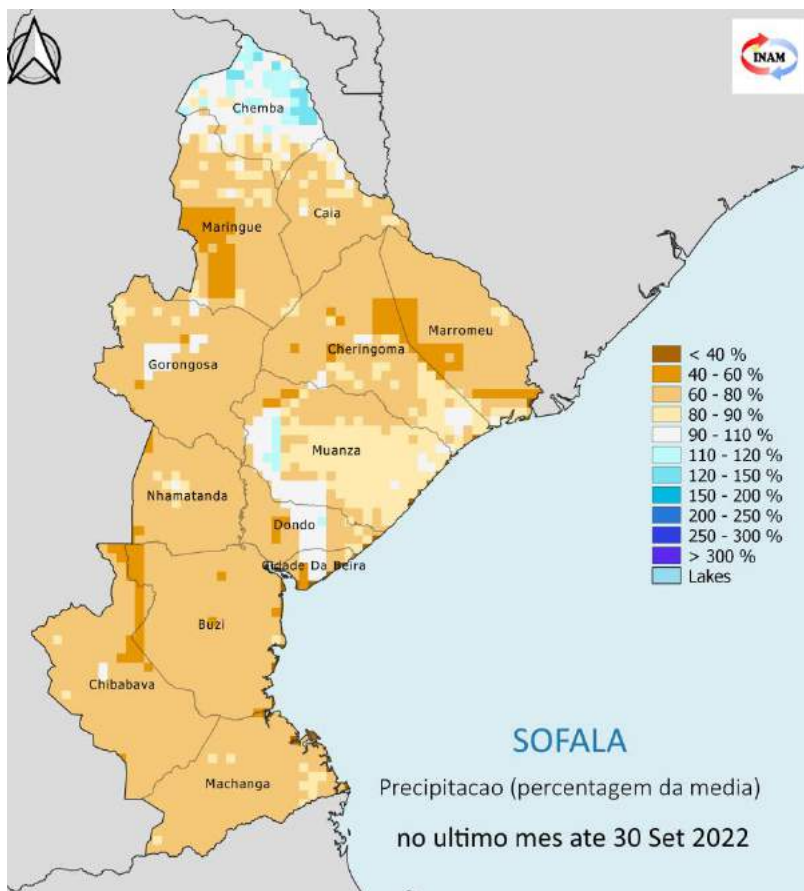


Fig 3.1: Precipitação em Setembro de 2022 expressa em percentagem da media. Tons de castanho para condições mais secas que a media, Tons de azul para condições mais húmidas que a media

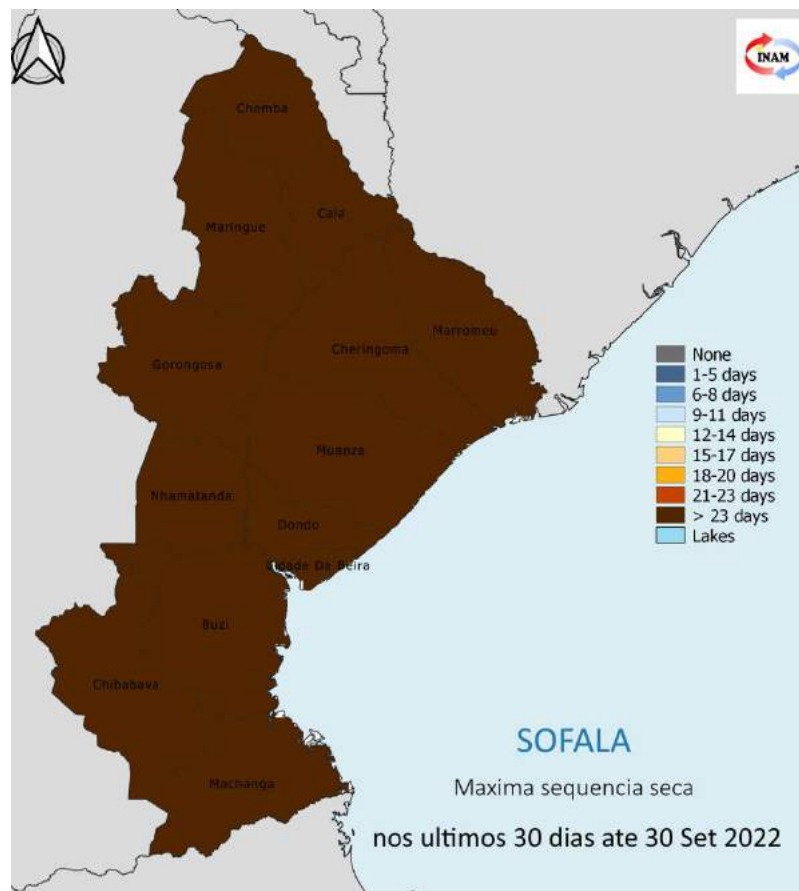


Fig 3.2: Máxima sequência seca do mês de Setembro 2022. Tons de castanho / laranja indicam os períodos secos mais importantes, tons de azul para períodos secos menos relevantes .

3.1. Anomalia de Precipitação de Setembro 2022

Durante o mês de Setembro, houve défice de precipitação em quase toda extensão da Província, exceptuando parte dos distritos de Chemba e Muanza.(Fig 3.1).

3.2. Sequência máxima de dias secos em Setembro 2022

Para o mês de Setembro, todos os distritos da Província de Sofala, registaram mais de 23 dias consecutivos sem precipitação significativa (Precip ≤ 2 mm) (Fig 3.2).

4. Precipitação Mensal dos últimos 4 meses

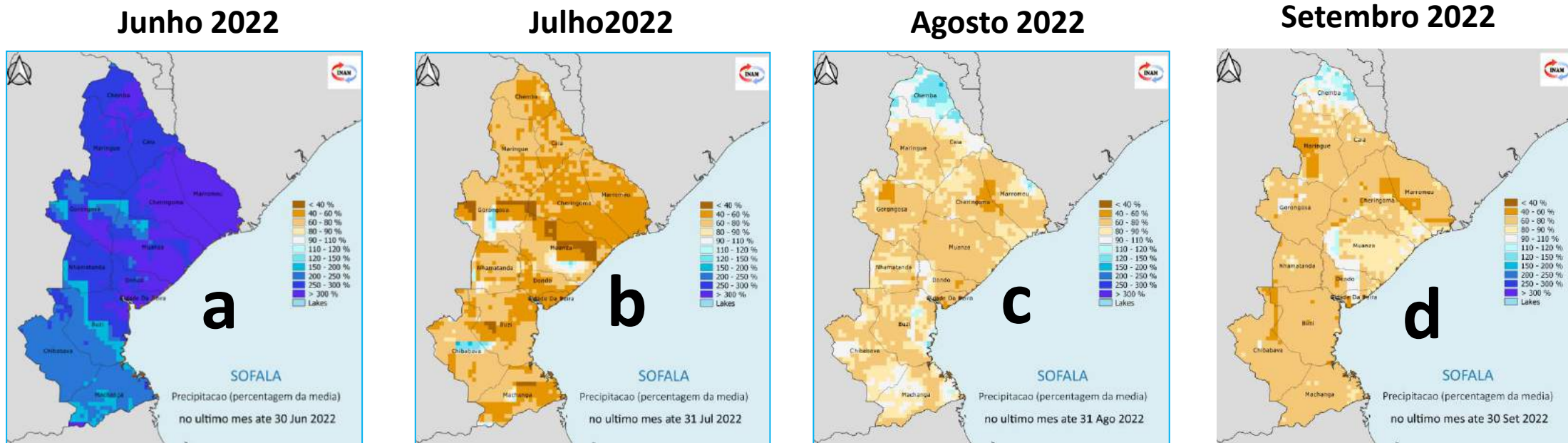


Fig 4.1: Precipitação mensal de junho, Julho , Agosto e Setembro de 2022, expressa em percentagem da média de longo prazo. Tons de castanho para condições mais secas que a média, Tons de azul para condições mais húmidas que a média

4.1: Comportamento de mês a mês

Para o mes de Junho, a Província apresentou anomalias positivas em todos os distritos, (**Fig 4.1 a**) enquanto que o mês de Julho , foi caracterizado por défice de precipitação, exceptuando pequena parte dos distritos de Chibabava , Gorongosa e Muanza (**Fig 4.1 b**). No entanto, no mês de Agosto, houve défice de precipitação em quase toda a extensão da Província , com excepção do distrito de Chemba e pequena parte dos distritos de Caia e Maríngue, (**Fig 4.1 c**). Para o mês de Setembro, houve défice de precipitação em quase toda extensão da Provincia, exceptuando parte dos distritos de Chemba e Muanza.(**Fig 4.1d**).

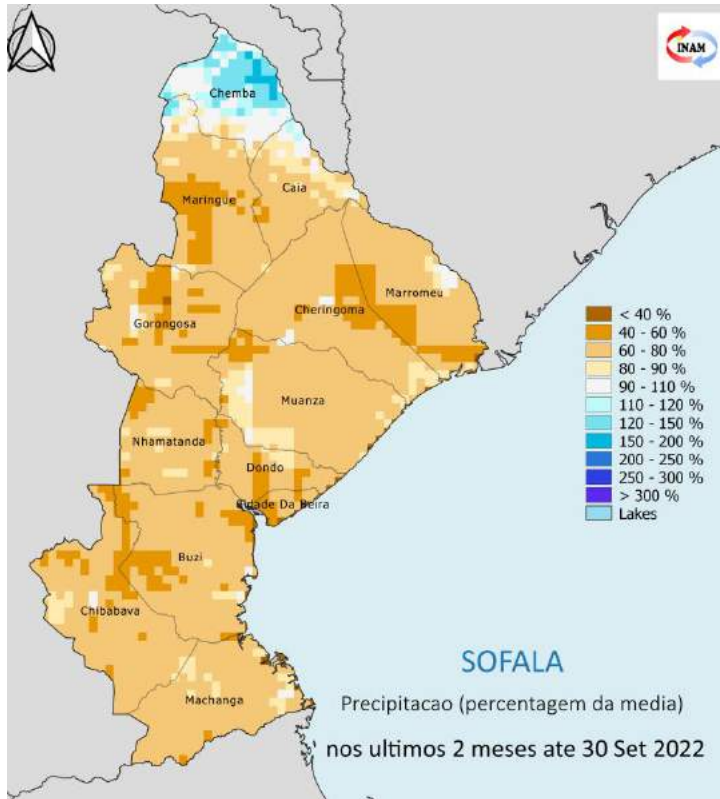


Fig 5.1: Precipitação de Agosto e Setembro 2022, expressa em percentagem da média.
Tons de castanho para condições mais secas que a média, Tons de azul para condições mais húmidas que a média

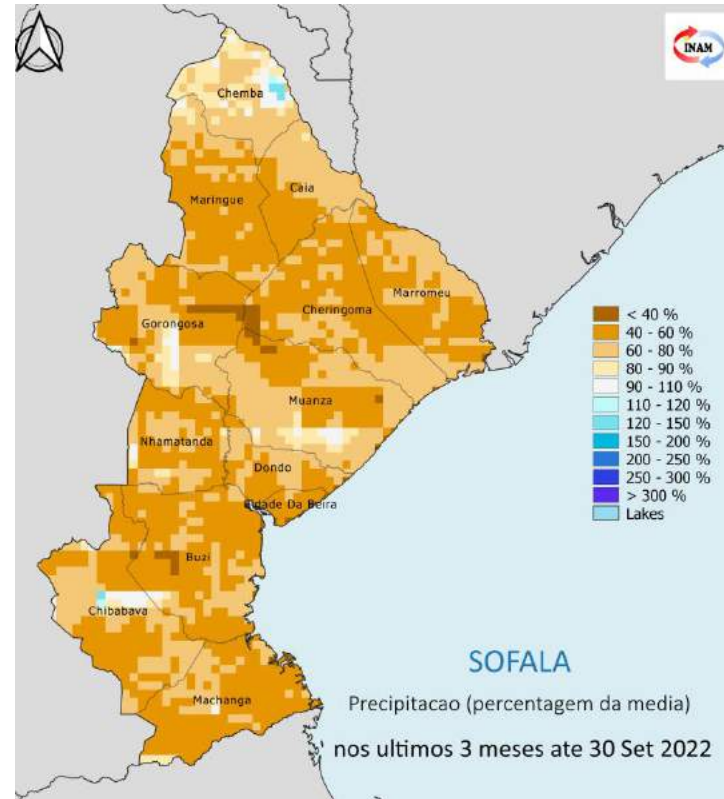


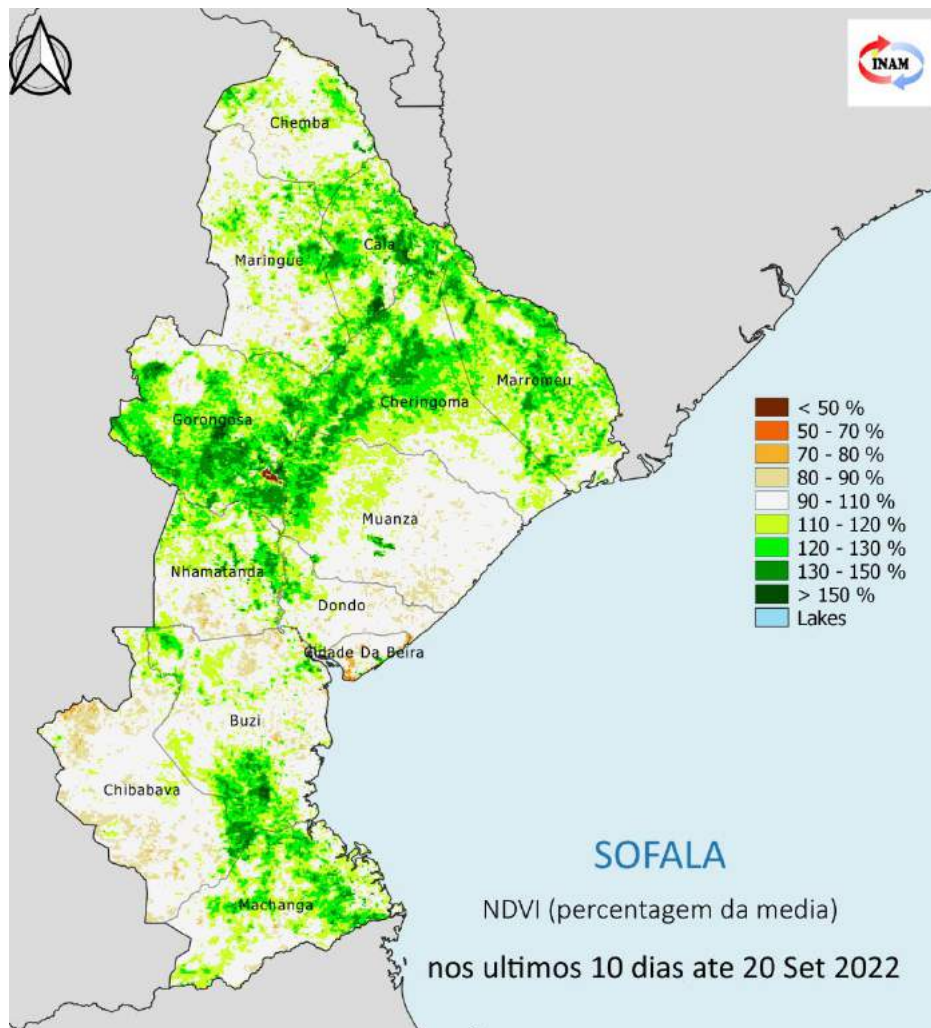
Fig 5.2: Precipitação de Julho, Agosto e Setembro 2022, expressa em percentagem da média.
Tons de castanho para condições mais secas que a média, Tons de azul para condições mais húmidas que a média

5.1. Comportamento da precipitação de 2 meses consecutivos

Nos últimos 2 meses acumulados (Agosto e Setembro 2022), houve défice de precipitação em quase toda a extensão da Província de Sofala, exceptuando o distrito de Chemba, que apresentou anomalias positivas de precipitação, (Fig 5.1).

5.2. Comportamento da precipitação de 3 meses consecutivos

Para os últimos 3 meses acumulados (Julho, Agosto e Setembro 2022), houve défice de precipitação em quase toda a Província. (Fig 5.2).



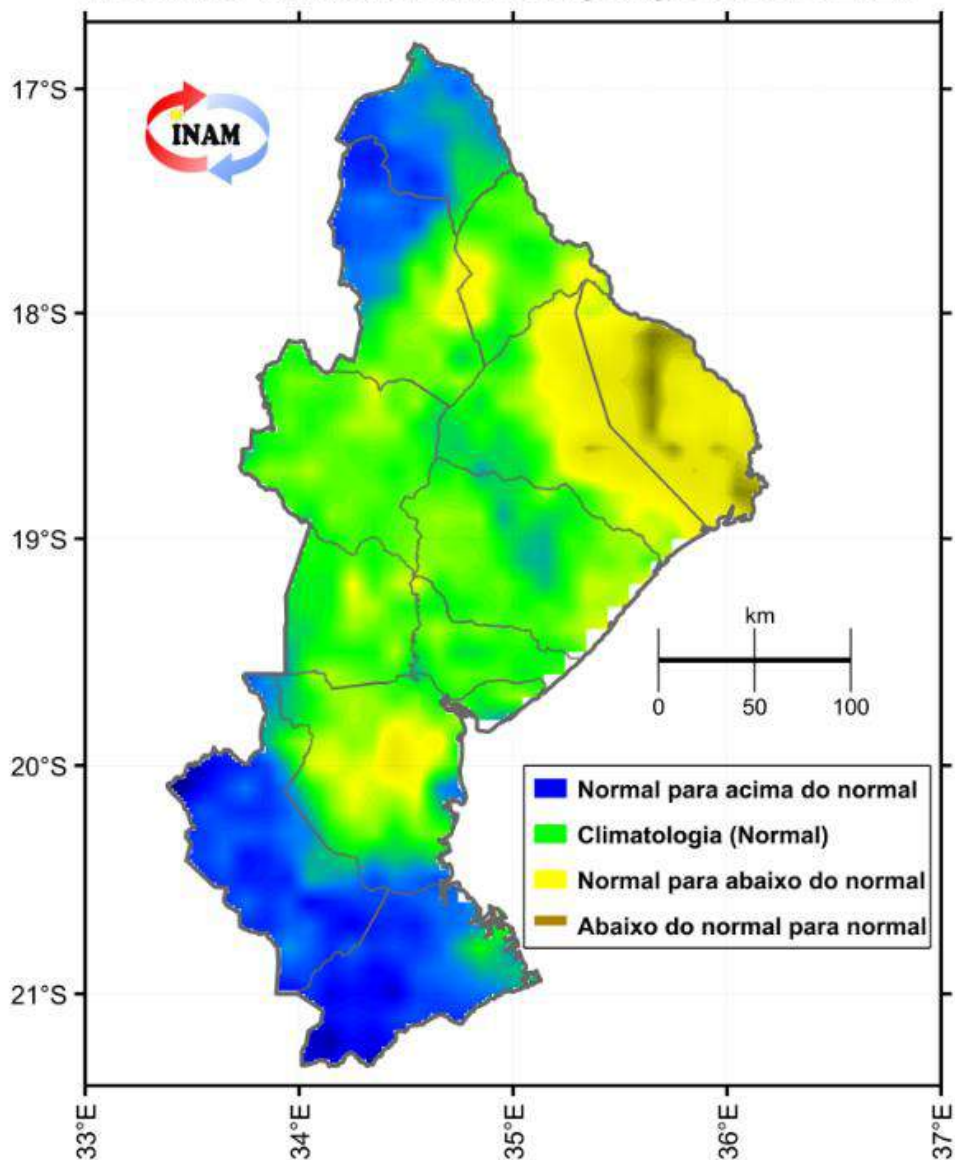
6.1. Cobertura Vegetal (NDVI)

A cobertura vegetal na segunda década de Setembro (11 à 20), foi caracterizada por vegetação não saudável nos distritos de Chibabava, cidade da Beira, Dondo e partes dos distritos de Muanza, Nhamatanda, Buzi, Chemba e Maríngue, enquanto que o resto da Província apresentou boa cobertura vegetal (**Fig 6.1**). A fraca precipitação, aliada a temperaturas elevadas, contribuíram para o fraco desenvolvimento vegetativo das plantas.

Fig 6.1: : Cobertura Vegetal de 10 a 20 de Setembro 2022. Tons de castanho / laranja para condições mais quentes / menos vegetadas que a média. Tons de azul / verde para condições mais frias / mais vegetadas que a média

7. Previsão Climática Sazonal de Precipitação para OND 2022

Previsão Climática da Precipitação: OND 2022



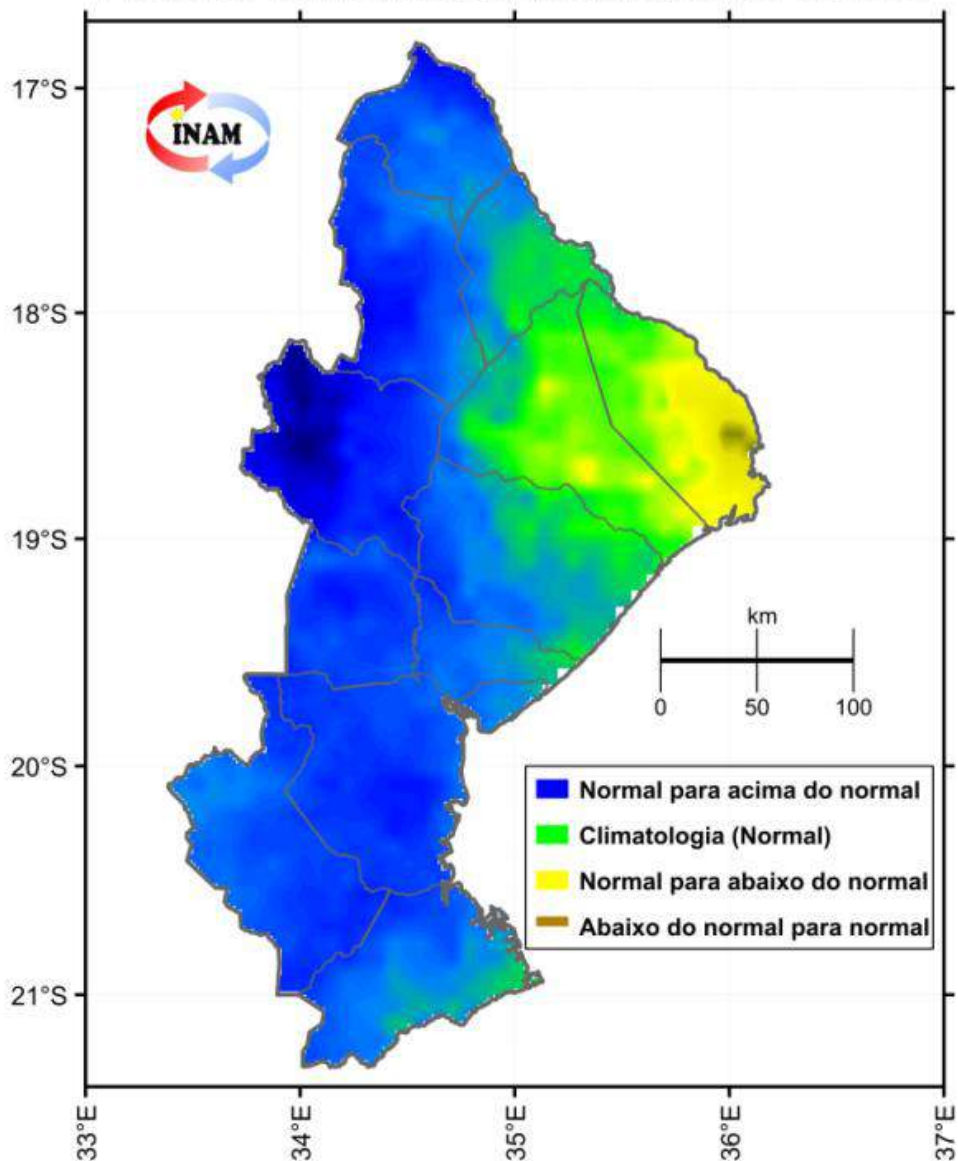
Previsão Provincial para Outubro a Dezembro - OND 2022:

- ✓ **Chuvas normais com tendência para acima do normal:** para os distritos de Machanga, Chibabava e partes dos distritos de Chemba e Maringue;
- ✓ **Chuvas normais:** para os distritos de Gorongosa, Muanza, Dondo, Nhamatanda, cidade da Beira e partes dos distritos de Maringue, Chemba, Cheringoma, Caia e Buzi;
- ✓ **Chuvas normais com tendência para abaixo do normal:** Para o distrito de Marromeu e partes dos distritos de Cheringoma e Buzi.

Fig 7.1: : Previsão Climática Sazonal de Precipitação para OND 2022. Tons de azul para condições de excesso e tons de amarelo/castanho para escassez de chuvas.

8. Previsão Climática Sazonal de Precipitação para JFM 2022

Previsão Climática da Precipitação: JFM 2023



Previsão Provincial para Janeiro a Março - JFM 2023:

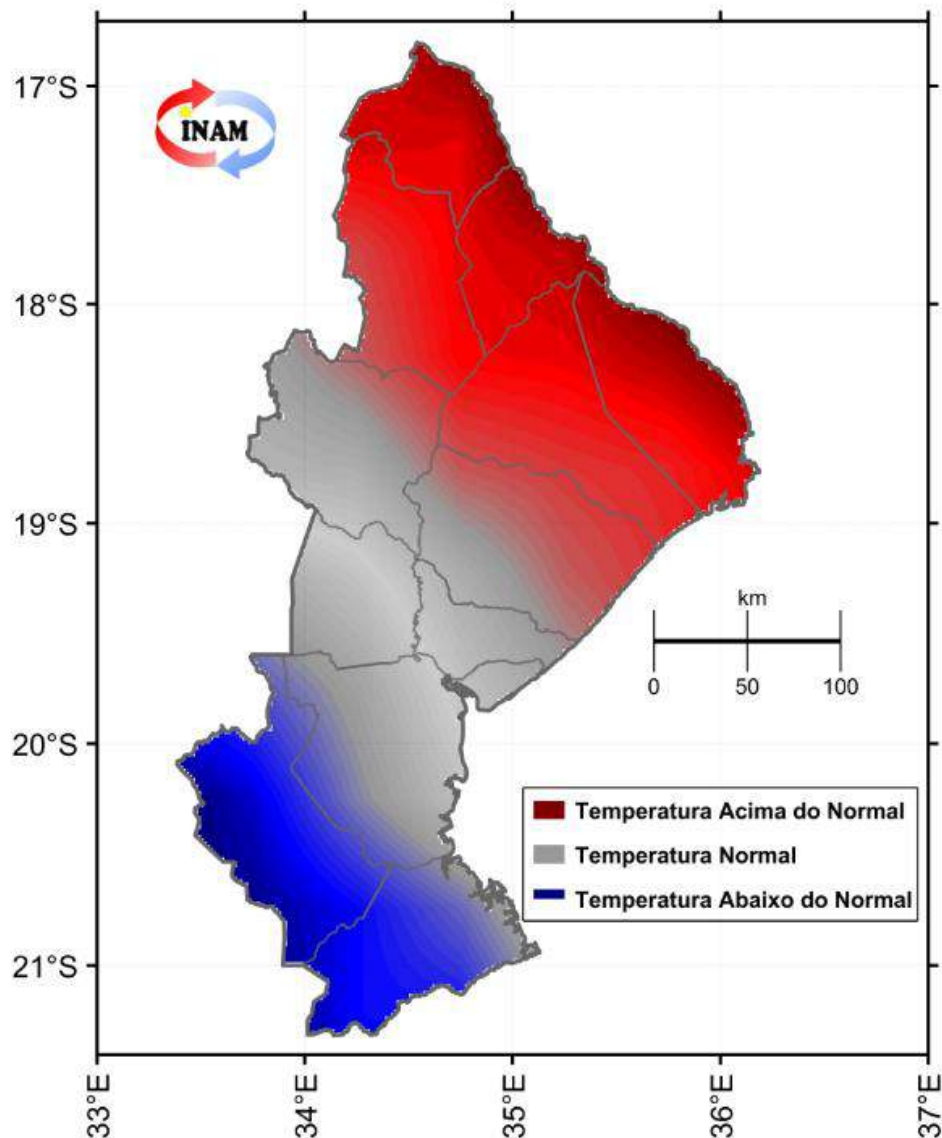
- ✓ **Chuvas normais com tendência para acima do normal:** para os distritos de Machanga, Chibabava, Buzi, Nhamatanda, Dondo, Gorongosa, Maringue, Chemba, cidade da Beira, Muanza e partes dos distritos de Cheringoma e Caia;
- ✓ **Chuvas normais:** para o distrito de Cheringoma e partes dos distritos de Marromeu;
- ✓ **Chuvas normais com tendência para abaixo do normal:** Pequenas partes dos distritos de Marromeu e Cheringoma.

Fig 8.1: : Previsão Climática Sazonal de Precipitação para JFM 2023. Tons de azul para condições de excesso e tons de amarelo/castanho para escassez de chuvas.

9. Previsão Climática Sazonal de Temperatura Máxima para OND 2022



Previsão Climática da Temperatura Máxima: OND 2022



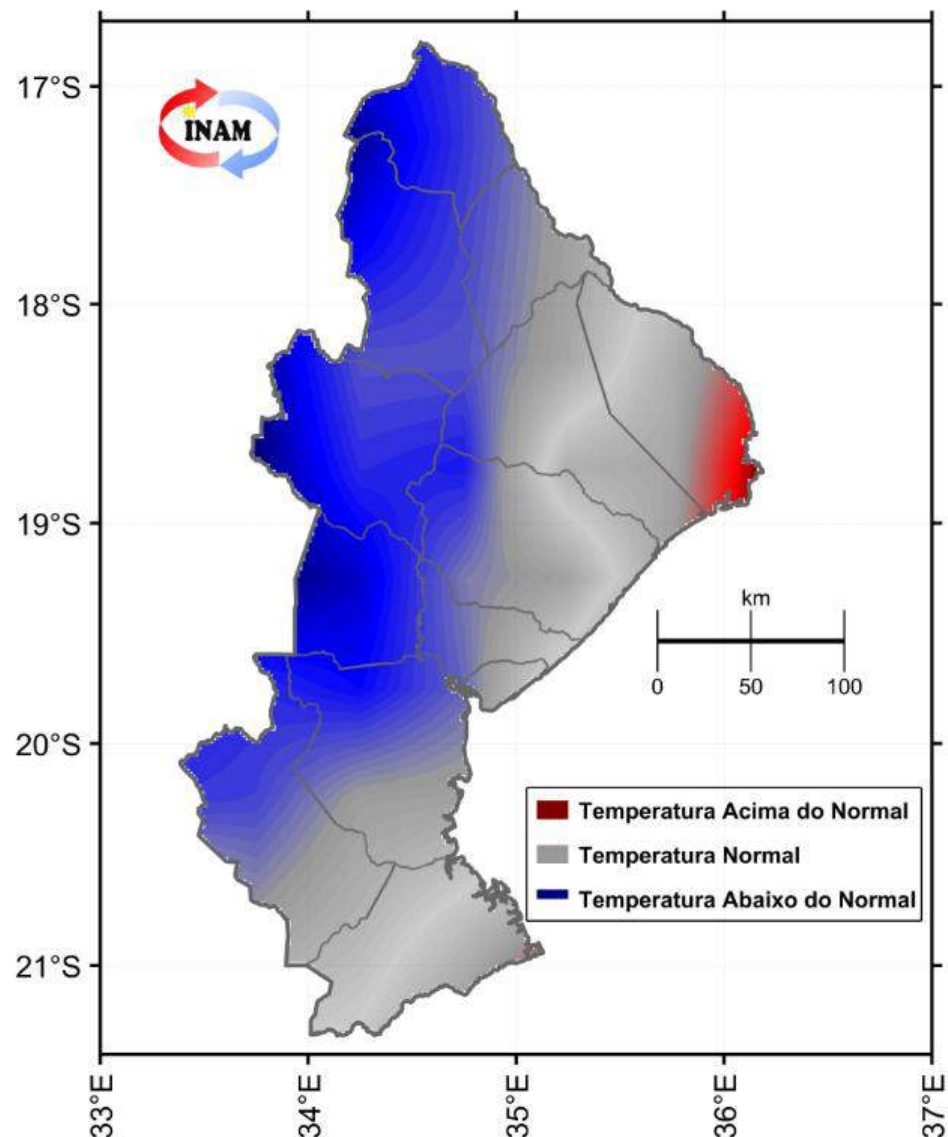
Previsão Provincial para Outubro a Dezembro - OND 2022:

- ➡ **Temperatura normal com tendência para abaixo da normal** para os distritos de Machanga, Chibabava e partes do distrito de Buzi;
- ➡ **Temperatura normal** para os distritos de Dondo, Nhamatanda, cidade da Beira e partes dos distritos de Muanza, Gorongosa e Buzi;
- ➡ **Temperatura normal com tendência para acima do normal** para os distritos de Chemba, Caia, Marromeu, Cheringoma, Maríngue e partes dos distritos de Muanza e Gorongosa.

Fig 9.1: : Previsão Climática Sazonal de Temperatura maxima para OND 2022. Tons de vermelho para condicoes mais quente e tons de azul para condições mais frias.

10. Previsão Climática Sazonal de Temperatura Máxima para JFM 2023

Previsão Climática da Temperatura Máxima: JFM 2023



Previsão Provincial para Janeiro a Março - JFM 2023:

- ➡ **Temperatura normal com tendência para abaixo da normal** para os distritos de Chemba, Maringue, Gorongosa, Nhamatanda e partes dos distritos de Caia, Cheringoma, Muanza, Dondo, Buzi e Chibabava.
- ➡ **Temperatura normal** para os distritos de Machanga, cidade da Beira e partes dos distritos de Caia, Cheringoma, Muanza, Dondo, Buzi, Chibabava e Marromeu;
- ➡ **Temperatura normal com tendência para acima do normal** para partes do distrito de Marromeu.

Fig 10.1: : Previsão Climática Sazonal de Temperatura maxima para JFM 2023. Tons de vermelho para condicoes mais quente e tons de azul para condições mais frias.

11. Valores extremos de Precipitação e Temperaturas em Agosto 2022



Cidade /Vila	Data	Tempertura máxima (°C)	Data	Temperatura mínima (°C)	Data	Precipitação (mm)
Beira	20.09.2022	32,5	03.09.2022	13,9	02.09.2022	2,40
Caia	20.09.2022	38,9	03.09.2022	13,0	14.09.2022	0,30
Dondo	19.09.2022	32,3	08.09.2022	16,2	02.09.2022	0,10
Inhamínga	12.09.2022	33,0	03.09.2022	11,2	02.09.2022	2,20
Machanga	25.09.2022	35,8	04.09.2022	11,9	14.09.2022	1,10
Maringue	12.09.2022	35,9	17.09,2022	17,2	-	0,00

- Este boletim Sazonal é produzido mensalmente pela Delegação Provincial do Instituto Nacional de Meteorologia, IP (INAM IP)- Sofala , apoiado pelo Programa Mundial de Alimentação (PMA/WFP).
- Este Boletim tem como foco o monitoramento da precipitação ao longo da estação das chuvas ou seca, de forma a detectar atempadamente e avaliar os prováveis impactos de eventuais secas ou precipitações extremas.
- Os dados de precipitação usados pelo INAM IP neste boletim resultam da combinação de dados da rede nacional de estações meteorológicas do INAM IP com dados de satélite (CHIRP), o que permite uma melhor representação dos padrões de precipitação em Moçambique.
- Dados da plataforma MODIS disponibilizam informação sobre a cobertura vegetal e a temperatura de superfície do solo.
- O direito de publicação impressa, eletrônica e ou qualquer outra forma em qualquer língua é reservado ao INAM, IP (Delegação Provincial de Sofala). Pequenos extratos das publicações podem ser reproduzidos sem autorização, desde que a fonte esteja claramente indicada. Correspondência editorial e pedidos para publicar, reproduzir ou traduzir total ou parcialmente esta publicação deve ser dirigida ao INAM, IP (Delegação Provincial de Sofala).

EQUIPE TÉCNICA:

Nome	Contactos	
<input type="checkbox"/> Achado Jamal Paiva	+258 845744424/ 876912620	achadojamal@gmail.com
<input type="checkbox"/> Ângela Lopes	+258 846681229/ 825678297	angelalopes2683@gmail.com
<input type="checkbox"/> Celso Jorge Santana	+258 842203035 / 876676321	santanacelso45@gmail.com

Para Informações adicionais contacte nos:

Telefone: +258 824346827

E-mail: meteosofala@gmail.com

www.inam.gov.mz

