



PROVÍNCIA DE SOFALA



Monitoria Climática da Província de SOFALA

BOLETIM DE MONITORIA A SECA



Boletim n° 4

Julho 2022

- A temperatura máxima mais alta , foi de 30.0 °C registada nos Distritos de Machanga e Beira, no dia 15 de Junho 2022 e a temperatura mínima mais baixa , foi de 10,9°C registada no Distrito de Machanga, no dia 18 de junho;
- O valor da precipitação mais alta , foi de 38,1 mm registado no distrito de Dondo , dia 27 de Junho 2022;
- Maior parte dos distritos da Província registaram até 23 dias consecutivos secos ($P \leq 2.0\text{mm}$);
- A vegetação da maior parte dos distritos não está saudável.
- A precipitação registada durante o mês em análise, na Província de Sofala, em parte foi influenciada pelos sistemas frontais .

1.1. ENSO (El Niño Oscilação Sul)

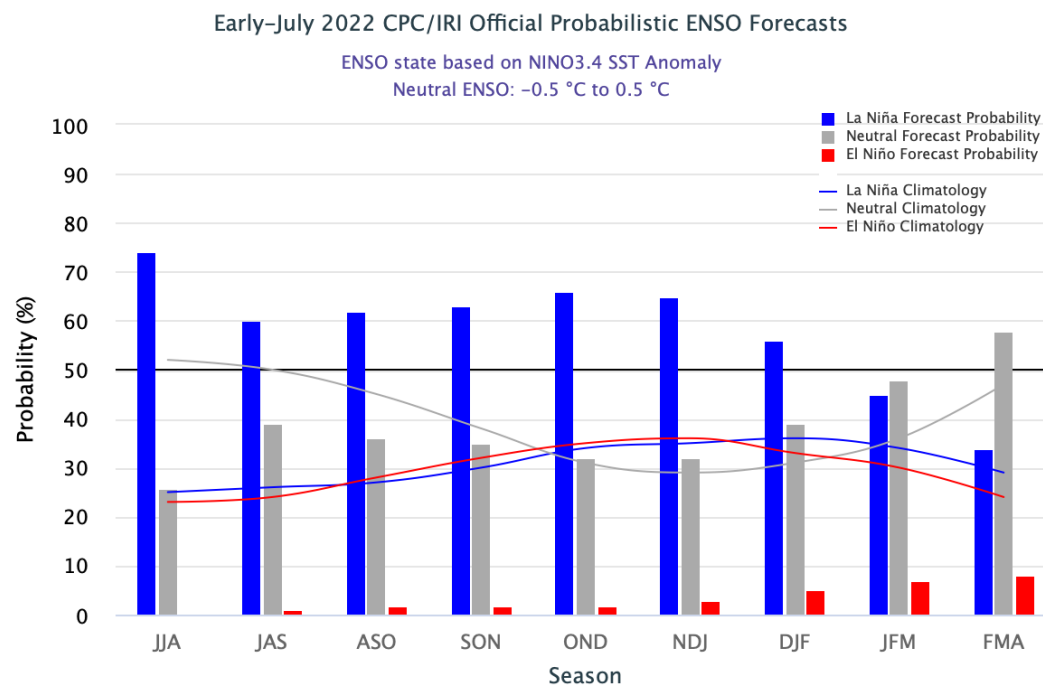
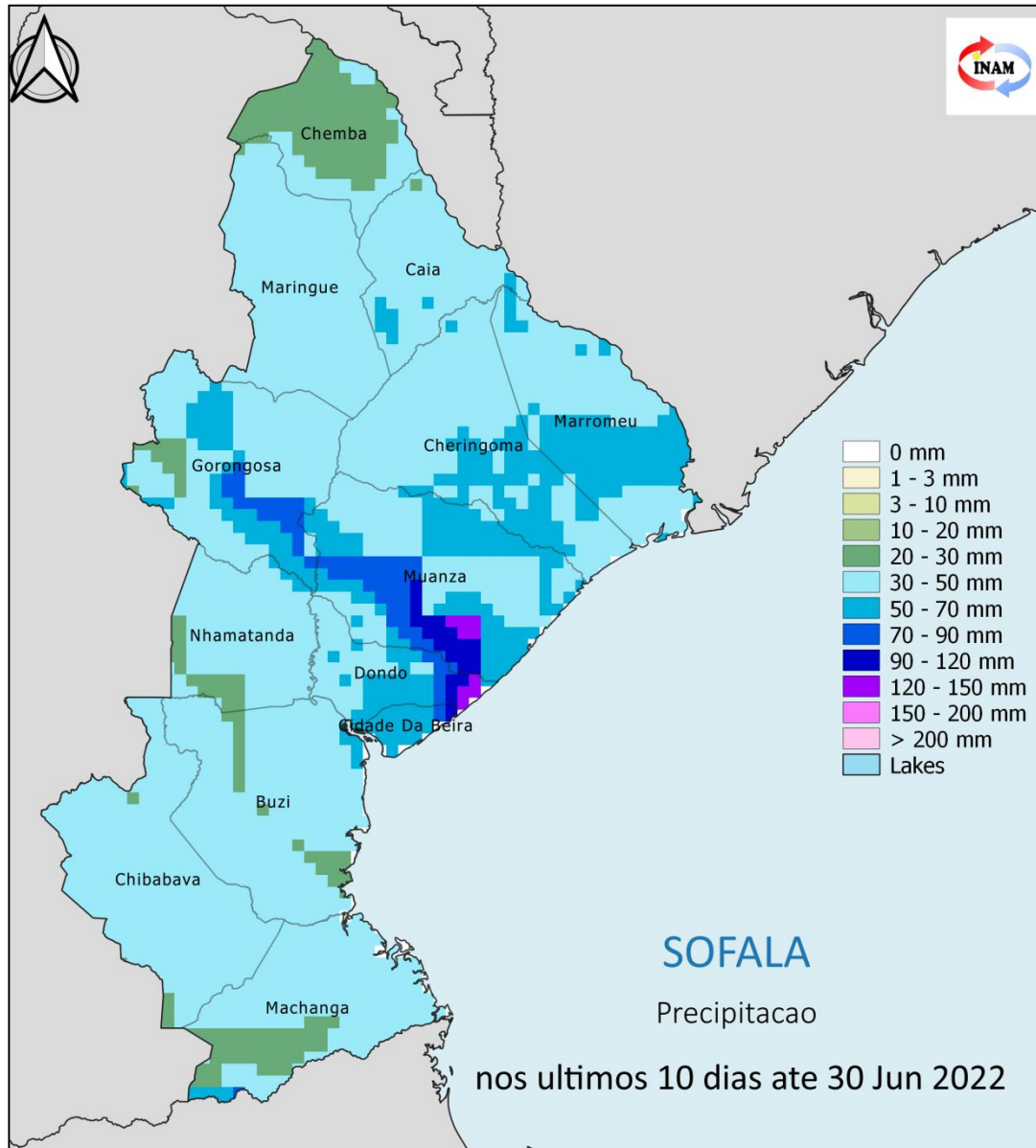


Fig 1.1: Projecção do ENSO (El niño Oscilação Sul). Barras de Azul para La Nina, Barras de Vermelho para El Niño e de cinza para Neutro. **Fonte:** IRI (International Research Institute)

1.1. Conforme as projecções do ENSO (Factor global), para o presente inverno, predominou o La ninã, e espera-se que o mesmo prevaleça até na primeira metade da época chuvosa 2022/2023. De salientar que a queda de precipitação ao longo do presente inverno é influenciado pelo La Niña que se estabeleceu em Dezembro de 2021. (**Fig 1.1**).

2. Precipitação Recente (Últimos 10 dias do mês de Junho 2022)



2.1. PRECIPITAÇÃO DOS ÚLTIMOS 10 DIAS DE JUNHO 2022

A última década do mês de Junho (21 à 30 de Junho de 2022), na Província de Sofala houve registo de precipitação não significativa em quase todos os distritos, com excepção de parte dos distritos de Marromeu, Cheringoma, Muanza, Gorongosa, Dondo e Beira que registaram uma precipitação significativa. **(Figura 2.1).**

Fig 2.1: Precipitação de 21 a 30 Junho 2022, expressa em milímetro. Tons claros para condições mais secas, Tons de violeta para condições mais húmidas.

3. Precipitação de Junho 2022

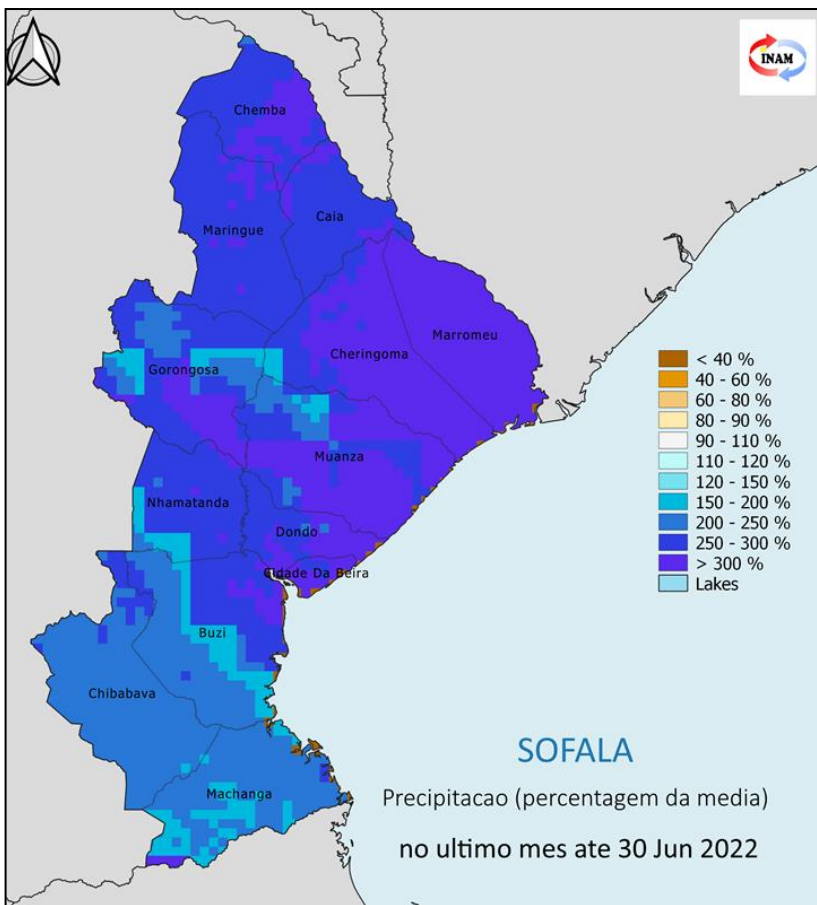


Fig 3.1: Precipitação em Junho de 2022 expressa em percentagem da media. Tons de castanho para condições mais secas que a media, Tons de azul para condições mais húmidas que a media

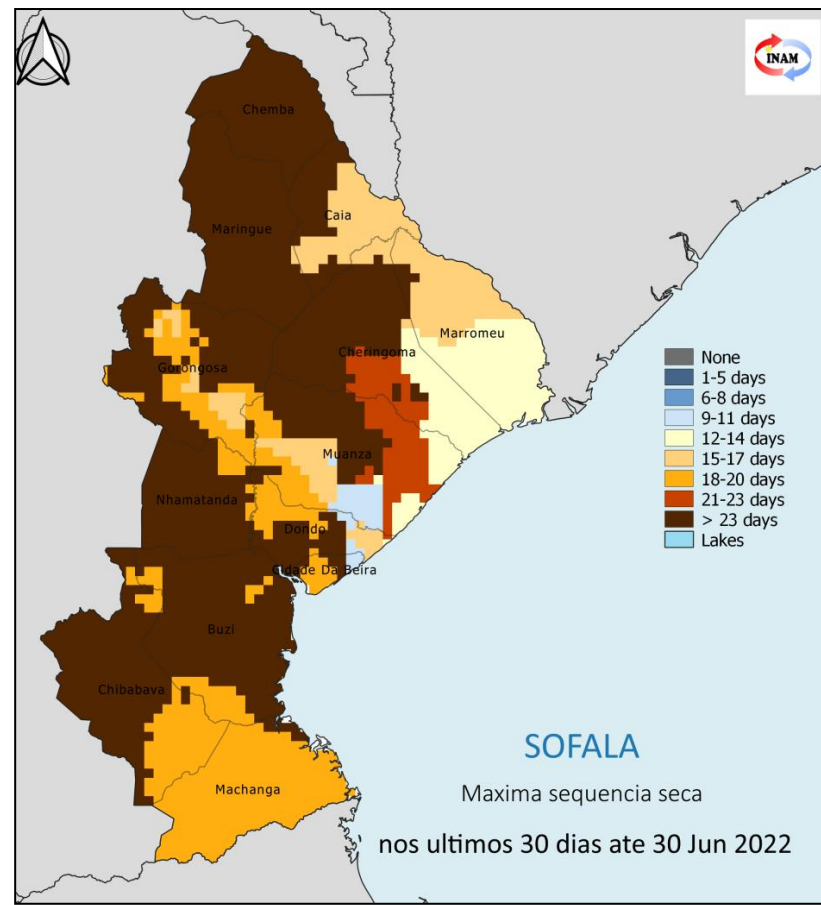


Fig 3.2: Máxima sequencia seca do mês de Junho 2022. Tons de castanho / laranja indicam os períodos secos mais importantes, tons de azul para períodos secos menos relevantes .

3.1. Anomalia de Precipitação de Junho 2022

Durante o mês de Junho 2022 a Província de Sofala registou anomalias positivas de precipitação em todos os distritos, (Fig 3.1). Essa precipitação foi devido a passagem de sistemas frontais.

3.2. Sequência máxima de dias secos em junho 2022

No período em análise, maior parte dos distritos da Província de Sofala, registaram até 23 dias consecutivos sem precipitação significativa (Precip <=2mm) (Fig 3.2).

4. Precipitação Mensal dos últimos 4 meses

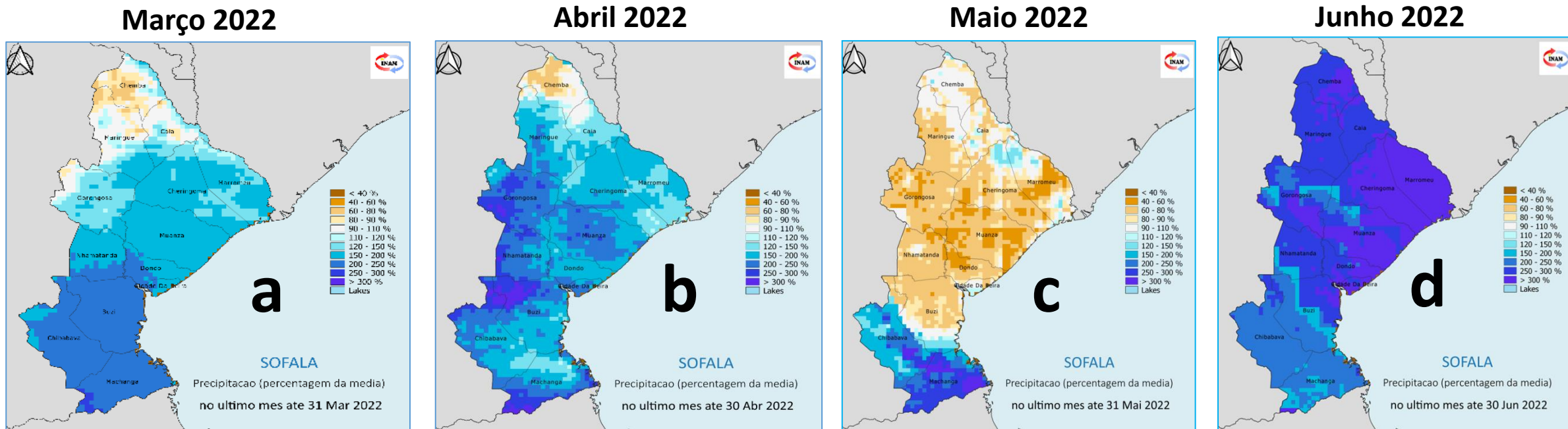
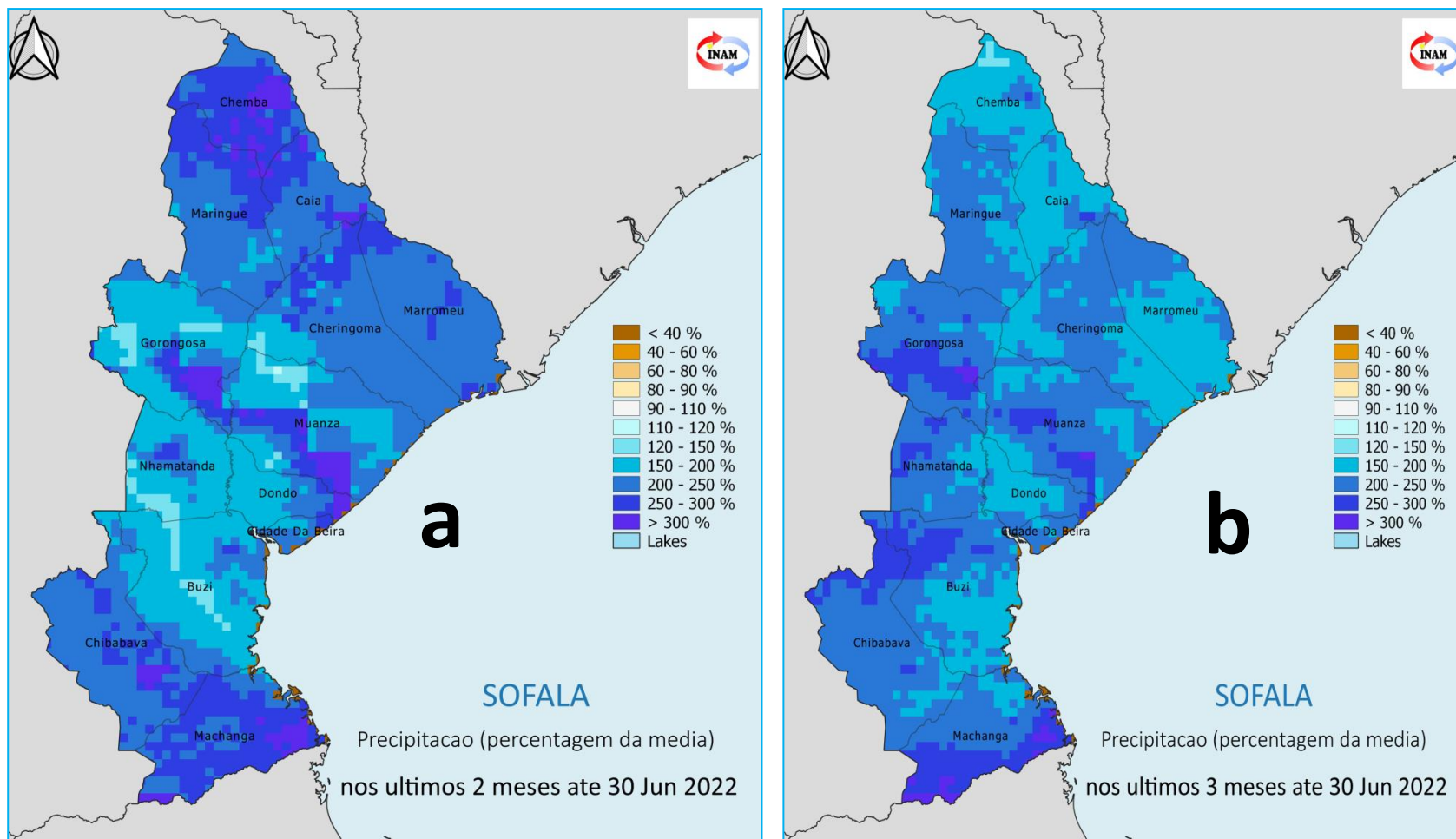


Fig 4.1: Precipitação mensal de Março, Abril, Maio e junho de 2022, expressa em percentagem da média de longo prazo. Tons de castanho para condições mais secas que a média, Tons de azul para condições mais húmidas que a média

4.1: Comportamento de mês a mês

Nos meses de Março e Abril (**Fig 4.1 a & b**) houve défice de precipitação no distrito de Chemba e parte dos distritos de Caia, Maríngue e Gorongosa. Para o mês de Maio (**Fig 4.1 c**), a maior parte dos distritos da Província de Sofala foi caracterizada por défice de precipitação, exceptuando os distritos de Chibabava, Machanga e partes de Buzi, Marromeu, Cheringoma e Beira, enquanto que no mês de Junho, não houve défice de precipitação em toda a extensão da Província de Sofala (**Fig 4.1 d**).

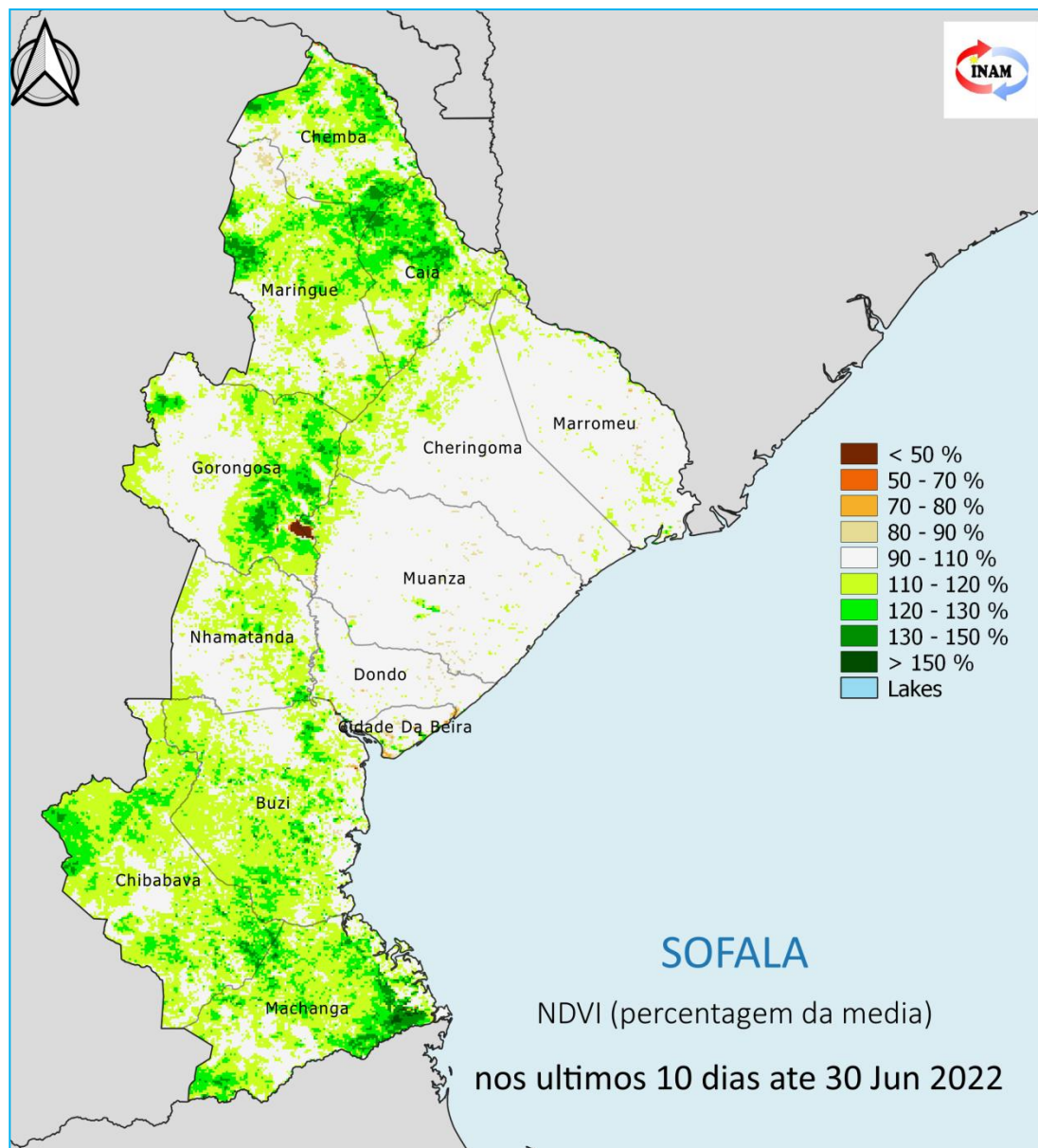
5. Precipitação Sazonal



5.1. Comportamento da precipitação de 2 e 3 meses consecutivos

Nos últimos 2 e 3 meses (Maio e Junho & Abril à Junho 2022), houve anomalia positiva de precipitação, em todos os distritos da província de Sofala (Fig 5.1 a & b).

Fig 5.1: Precipitação de Maio e Junho 2022 (a) e Abril a Junho 2022 (b), expressa em percentagem da média. Tons de castanho para condições mais secas que a média, Tons de azul para condições mais húmidas que a média



6.1. Cobertura Vegetal (NDVI)

A cobertura vegetal na última década de Junho (21 à 30), mostra que a vegetação não está saudável em pequena parte dos distritos de Muanza, Dondo, Beira, Maríngue e Chemba enquanto que o resto da Província apresentou boa cobertura vegetal (**Fig 6.1**).

Fig 6.1: : Cobertura Vegetal de 21 a 30 de Junho 2022. Tons de castanho / laranja para condições mais quentes / menos vegetadas que a media. Tons de azul / verde para condições mais frias / mais vegetadas que a média

7. Valores extremos de Precipitação e Temperaturas em Junho 2022



Cidade /Vila	Data	Tempertura máxima (°C)	Data	Temperatura mínima (°C)	Data	Precipitação(mm)
Beira	15.06.2022	30,0	10.06.2022	15,1	04.06.2022	34,6
Caia	///	///	02.06.2022	14,5	07.06.2022	31,6
Dondo	15.06.2022	29,1	26.06.2022	16,7	27.06.2022	38,1
Inhamínga	///	///	///	///	///	///
Machanga	15.06.2022	30,0	18.06.2022	10,9	23.06.2022	08,6
Maríngue	///	///	///	///	///	///

- Este boletim Sazonal é produzido mensalmente pela Delegação Provincial do Instituto Nacional de Meteorologia, IP (INAM IP)- Sofala , apoiado pelo Programa Mundial de Alimentação (PMA/WFP).
- Este Boletim tem como foco o monitoramento da precipitação ao longo da estação das chuvas ou seca, de forma a detectar atempadamente e avaliar os prováveis impactos de eventuais secas ou precipitações extremas.
- Os dados de precipitação usados pelo INAM IP neste boletim resultam da combinação de dados da rede nacional de estações meteorológicas do INAM IP com dados de satélite (CHIRP), o que permite uma melhor representação dos padrões de precipitação em Moçambique.
- Dados da plataforma MODIS disponibilizam informação sobre a cobertura vegetal e a temperatura de superfície do solo.
- O direito de publicação impressa, eletrônica e ou qualquer outra forma em qualquer língua é reservado ao INAM, IP (Delegação Provincial de Sofala). Pequenos extratos das publicações podem ser reproduzidos sem autorização, desde que a fonte esteja claramente indicada. Correspondência editorial e pedidos para publicar, reproduzir ou traduzir total ou parcialmente esta publicação deve ser dirigida ao INAM, IP (Delegação Provincial de Sofala).

EQUIPE TÉCNICA:

Nome	Contactos	
<input type="checkbox"/> Achado Jamal Paiva	+258 845744424/ 876912620	achadojamal@gmail.com
<input type="checkbox"/> Ângela Lopes	+258 846681229/ 825678297	dudasslopes@gmail.com
<input type="checkbox"/> Celso Jorge Santana	+258 842203035 / 876676321	santanacelso45@gmail.com

Para Informações adicionais contacte nos:

Telefone: +258 824346827

E-mail: meteosofala@gmail.com

www.inam.gov.mz

