



PROVÍNCIA DE GAZA



Monitoria Climática da Província de Gaza

BOLETIM DE MONITORIA Á SECA



Boletim n° 8
Novembro 2022

- Primeira e segunda década de Outubro, registou-se défice de precipitação em todos Distritos da província de Gaza. Porém, quantidades significativo de precipitação foram registadas na última década principalmente nos distritos de Centro e sul da provincia.
- Outubro é considerado o inicio da época chuvosa, no entanto, o cenário que tem-se observado é o registo de anomalias positivas de precipitação, sendo que grandes quantidades são registadas na ultima década, e sua distribuição concentrada em poucos dias, normalmente 2 a 3 dias.
- Precipitação mais elevada do mês foi de 118,2mm registada no distrito de Chokwe, e, diária mais elevada foi de 70,8mm, registada no dia 26 no mesmo Distrito. Em relação à temperatura extremas, a mais elevada foi de 40,7 °C registada nos dias 07 e 09 nos Distritos de Chigubo e Massingir respectivamente, e a mais baixa foi de 15,0 °C registada no dia 15 nos Distrito de Massingir.

1. Principal Factor Climático em Moçambique



1.1. Global (ENSO)

A atualização mais recente, a previsão indicou que o oceano Pacífico equatorial continua mais frio que o normal e que o fenômeno La Niña permanece. A chance é cada vez maior de o evento, que envolve o resfriamento das águas do Pacífico Equatorial, avançar até Fevereiro de 2023. La Niña um factor climático de nível global que influencia a queda das chuvas regulares nas regiões Sul e Centro de Moçambique, incluindo a província de Gaza. (vide Figura 1.1).

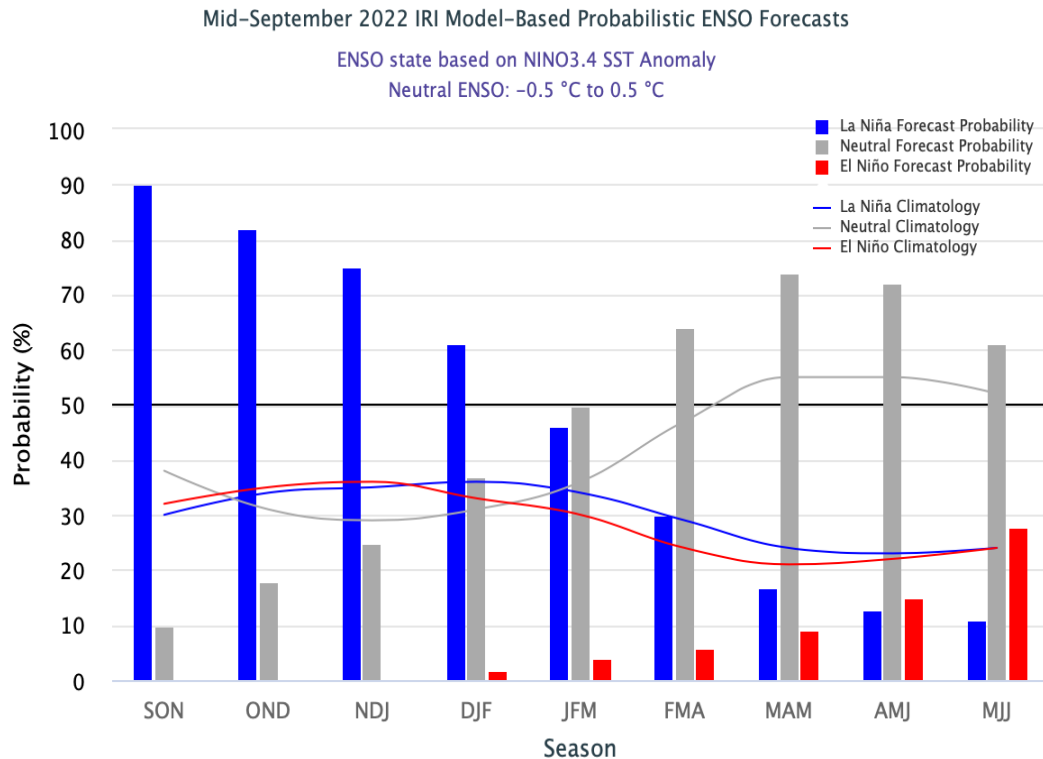


Fig 1.1: Projecção do ENSO (El niño Oscilação Sul). Barras de Azul para La Nina, barras de Vermelho para El Niño e de cinza para Neutro. **Fonte:** IRI (Internacional Research Institute)

2. Número e sequência de dias secos do mês de Outubro 2022

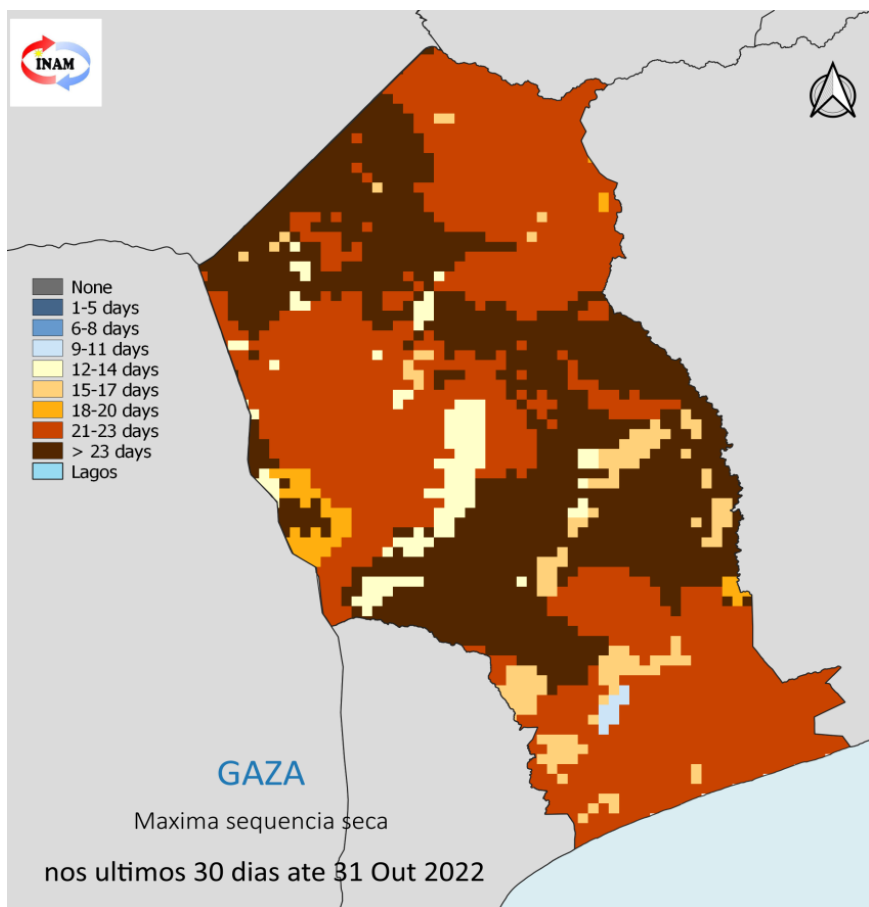


Fig 2.2: Máxima sequência seca durante o mês de Outubro 2022. Tons de castanho / laranja indicam os períodos secos mais importantes.

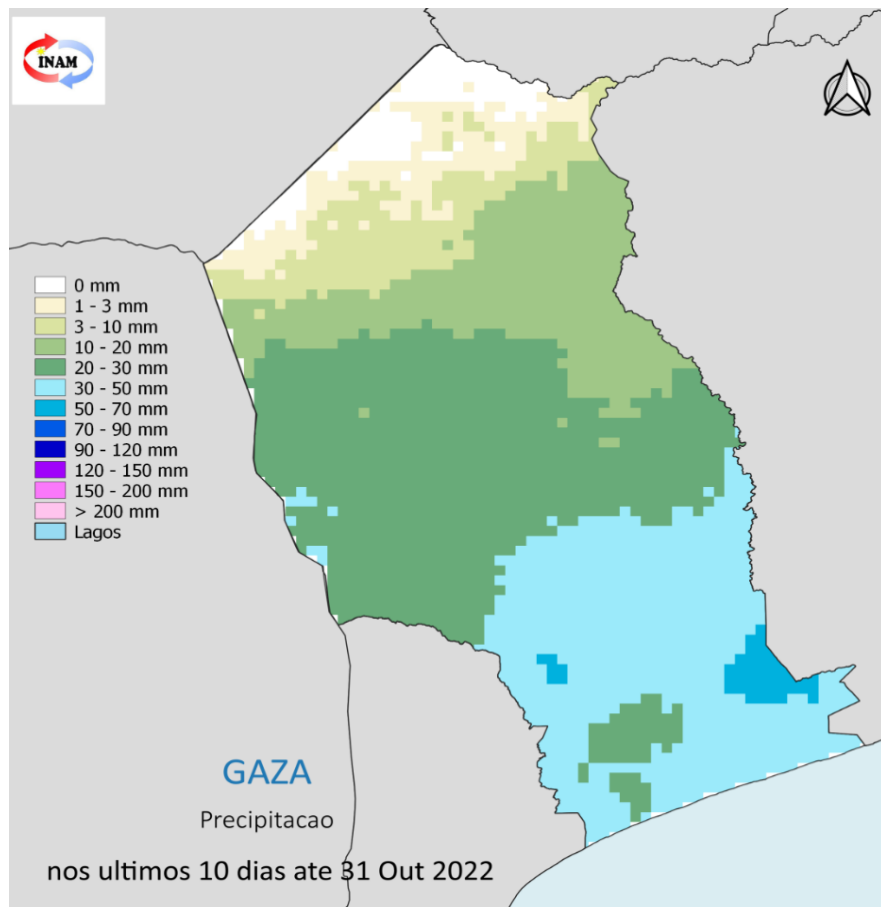
2.1. Número de dias secos.

Durante o mês de Setembro, registou-se mais de 23 dias secos em todos Distritos da provincia de Gaza sem excepção.(fig 2.1).

2.2. Sequências de dias secos.

Registou-se acima de 23 dias consecutivos sem precipitação durante o mês, nos Distritos de Massingir, interior de Chokwe e Mapai, Sul de Chigubo e Norte de Chicualacuala. (fig 2.2).

3. Precipitação recente (últimos 10 dias de Outubro 2022)



3.1. Precipitação acumulada de 21 á 31 de Outubro.

Na última década de Outubro, maior parte dos Distritos de Centro e sul registou entre 30 a 50 mm de precipitação. Distrito de Massingir, Mabalane, Sul de Chicualacuala, Chigubo e Mapai registou-se entre 20 a 30 mm. Grande parte de Chigubo, interior de Mapai e Chicualacuala entre 10 a 20mm. Massangena e extremo Norte de Chicualacuala registou entre 1 a 10mm

Fig 3.1: Precipitação acumulada de 21 á 31 de Outubro de 2022, expressa em milímetros. Tons de azul para condições mais húmidas

4. Precipitação de Outubro de 2022

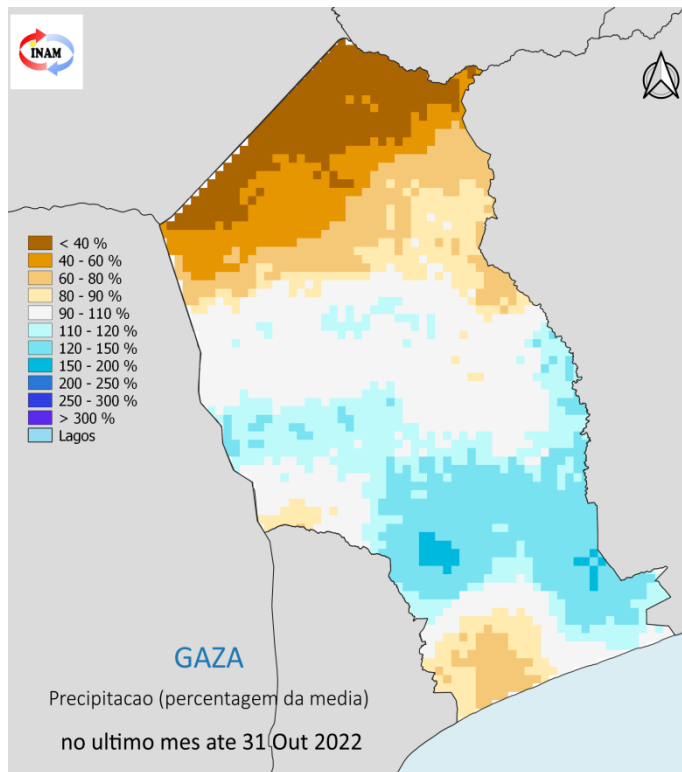
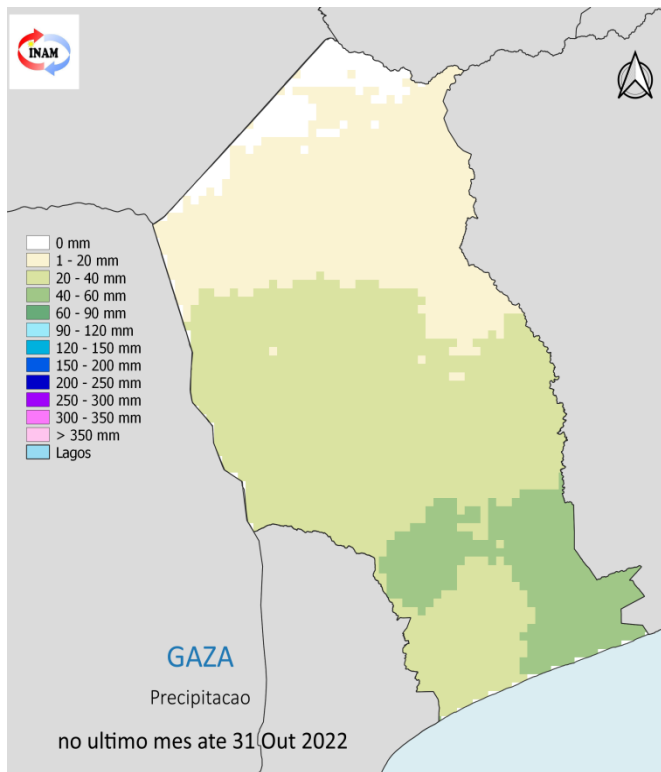


Fig 4.1: Precipitação acumulada do mês de Outubro de 2022 expressa em milímetro. Tons de azul para condições mais húmidas que a media

Fig 4.2: Anomalia de precipitação do mês de Outubro 2022. expressa em percentagem da media. Tons de de azul para períodos secos menos relevantes .

4.1. Precipitação acumulada de Outubro de 2022

Durante o mês em referencia, nos Distritos de Chokwe, Guija, Chibuto e Mandlakazi registou-se um acumulado entre 60 a 90 mm de precipitação. Distritos de Xai-Xai, Chongoene, Limpopo, Bilene, Massingir, Mabalane, Sul de Chigubo, Mapai e Chicualacuala entre 40 a 60 e Chicualacuala entre . Distrito de Massangena, Norte de Chigubo e de Chicualacuala entre 1 a 20mm.

4.2. Anomalia de precipitação de Outubro de 2022

Anomalia positiva foram registadas nos Distritos de Centro e Sul, com excepcao de do distrito de Bilene e distritos de Norte que registaram anomalias negativas.

5. Precipitação Mensal

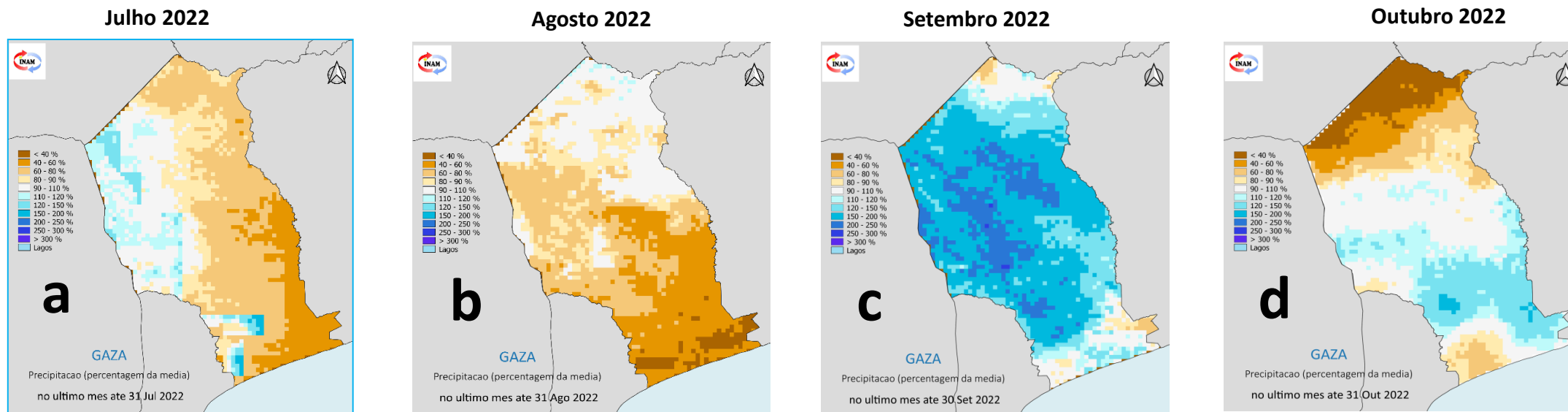
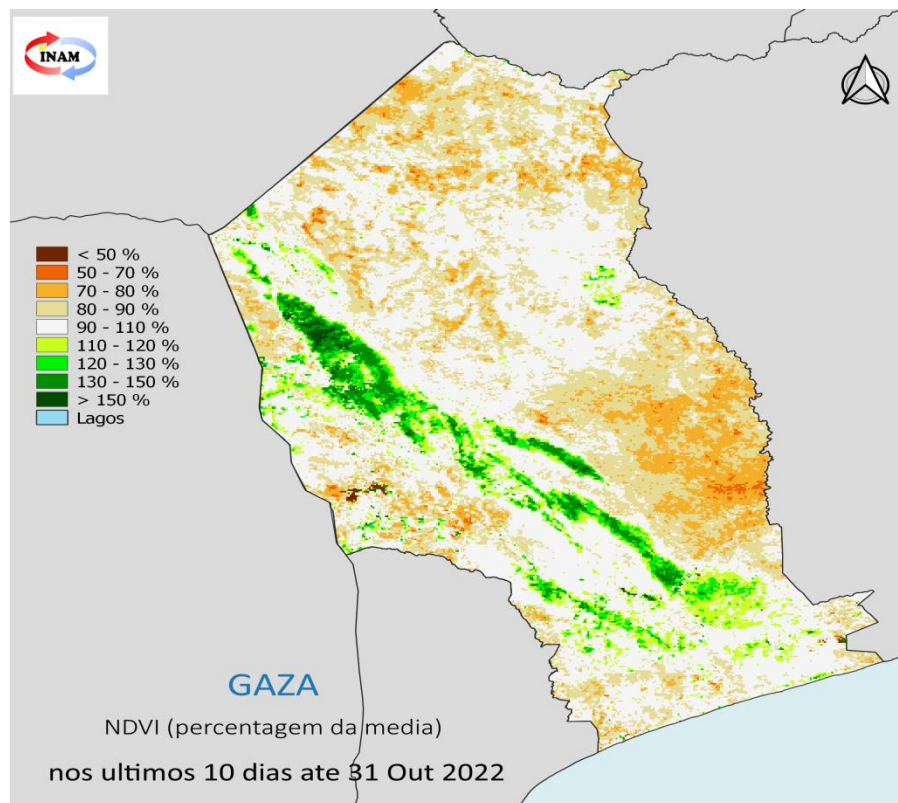


Fig 5.1: Anomalia da Precipitação mensal de Julho á Outubro de 2022, expressa em percentagem da média. Tons de castanho para condições mais secas que a media, Tons de azul para condições mais húmidas que a media.

5.1: Comportamento de mês a mês

Durante mês de Julho e Agosto, maior parte dos Distritos registaram anomalia negativas, isto é, precipitação abaixo de normal, com excepção de Chicualacuala e interior de Bilene para o mês de Junho (Fig. 5.1a). No mês de Agosto registou-se anomalia negativas em todos distritos da provincia (Fig. 5.1b). Para Setembro maior parte dos Distritos registou-se anomalia positiva, Sendo que, Norte de Massangena, Sudeste de Mandlakaze, parte dos Distritos de Limpopo e Bilene, registou-se anomalia negativa (Fig. 5.1c). Para Outubro Anomalia positiva foi registada nos Distritos de Centro e Sul, com excepto Distrito de Bilene e Distritos de Norte que registaram anomalias negativas (Fig. 5.1d).



7.1. Cobertura Vegetal

O índice de vegetação por diferenças normalizadas mostra que, a cobertura vegetal (NDVI, fig 7.1), durante última década de Outubro, esteve abaixo da média em grande parte dos distritos da provincia, isso associado a défice da precipitação registada durante o meses anteriores, excepto interior de Chicualacuala, Mabalane, Guija e Chibuto, que o NDVI esteve acima 90%, valores considerados normais, isso mostra que a chuva caida durante os meses anteriores nesses locais foi suficiente para manter as plantas saudáveis.

Fig 7.1: Cobertura Vegetal de 21 a 31 de Outubro de 2022. Tons de castanho para condições menos vegetadas que a média Tons verde para condições mais vegetadas que a média

8. Previsão climática Sazonal de Precipitação para OND de 2022

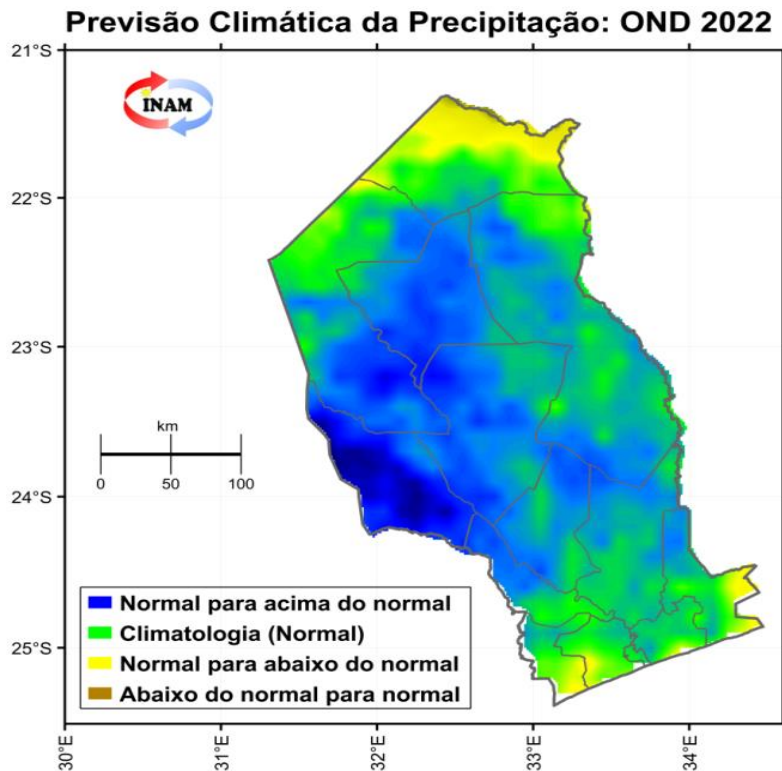


Fig 8.1: Previsão Climática Sazonal de precipitação, para Agosto a Outubro 2022. Tons de Verde para condições de excesso e tons de castanho para escassez de chuvas; Elaborado por ECMWF

8.1. Perspectivas de Precipitação para OND de 2022

Chuvas normais com tendência para acima do normal: para o distrito de Massingir, grande extensão dos distritos de Chigubo, Guija, Mabalane, Mapai, sul e nordeste de Chicualacuala, norte de Chokwe, Chibuto e Mandlakaze.

Chuvas normais: para a Cidade de Xai-Xai, distrito de Chongoene, norte de Chicualacuala, sul dos distritos de Chigubo e Chokwe, grande extensão dos distritos de Bilene, Limpopo, sul do distrito de Mandlakaze, parte dos distritos de Guija, Mapai e Mabalane.

Chuvas normais com tendência para abaixo do normal: A Sudeste dos distritos de Mandlakaze e Bilene, sudoeste de Limpopo e norte do distrito de Chigubo.

9. Previsão climática Sazonal de Temperatura do ar para OND de 2022

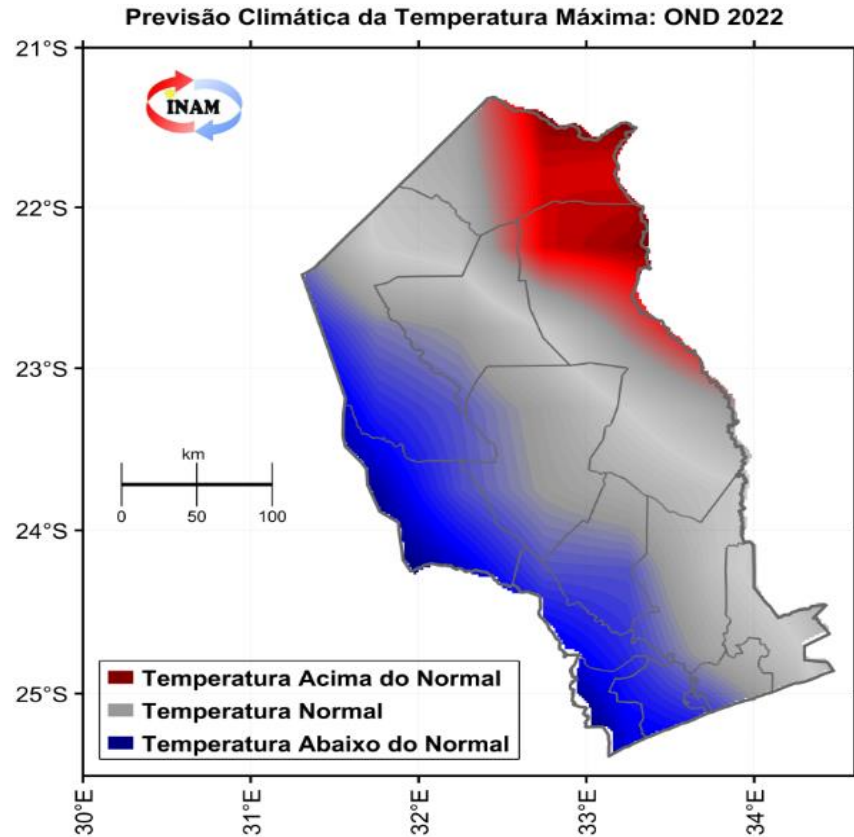


Fig 9.1: Previsão Climática Sazonal de Temperatura do ar, para Agosto a Outubro 2022. Tons de castanho para condições mais quentes e tons de Azul. para condições mais frias. Elaborado por ECMWF

9.1: perspectivas de temperatura para OND de 2022.

Temperatura normal com tendência para abaixo da normal: para os distritos de Bilene, Limpopo, Chokwe, Massingir, Cidade de Xai-Xai e parte dos distritos de Guija e Chicualacuala;

Temperatura normal: para os distritos de Chongoene, Mandlakaze, Chibuto, Mabalane, Mapai, parte dos distritos de Chicualacuala, Chigubo, Massangena, Guija e Chongoene;

Temperatura normal com tendência para acima do normal: para o nordeste do distrito de Massangena e leste do distrito de Chigubo.

10. Parâmetros extremos registados durante o mês de Outubro de 2022



Estação Meteorológica	Precipitação (mm)		Temperatura máxima (° C)		Temperatura mínima (° C)	
	Quantidade (mm)	Data registada	Valor (°C)	Data registada	Valor (°C)	Data registada
Xai-Xai	10,9	29	38,7	06	19,2	01
Chigubo	19,6	27	40,7	07	18,0	01
Massangena	6,4	25	40,5	077	16,6	12
Macia	18,4	29	38,8	09	18,6	08
Mandlakazi	46,2	29	38,5	06	17,0	23
Mabalane	1,0	23	39,9	06	19,6	01
Chokwe	70,8	26	39,0	09	16,8	30
Aeroporto-FJN	21,2	29	38,7	06	17,3	14
Massingir	6,4	28	40,7	09	15,0	29
Chibuto	18,7	25	38,0	06	///	///
Chicualacuala	Sem registo	S/R	39,1	17	15,3	05

- Este boletim Sazonal é produzido mensalmente pelo Instituto Nacional de Meteorologia, IP (INAM IP), Delegação de Gaza, apoiado pelo Programa Mundial de Alimentação (PMA/WFP). Actualizações a cada 10 dias serão produzidas consoante o desenrolar da estação (Inverno ou Verão).
- Este Boletim tem como foco o monitoramento da precipitação ao longo da estação das chuvas ou seca, de forma a detectar atempadamente e avaliar os prováveis impactos de eventuais secas ou precipitações extremas.
- Os dados de precipitação usados pelo INAM IP neste boletim resultam da combinação de dados da rede nacional de estações meteorológicas do INAM IP com dados de satélite (CHIRP), o que permite uma melhor representação dos padrões de precipitação em Moçambique.
- Dados da plataforma MODIS disponibilizam informação sobre a cobertura vegetal e a temperatura de superfície do solo.
- O direito de publicação impressa, eletrônica e ou qualquer outra forma em qualquer língua é reservado ao INAM, IP. Pequenos extratos das publicações podem ser reproduzidos sem autorização, desde que a fonte esteja claramente indicada. Correspondência editorial e pedidos para publicar, reproduzir ou traduzir total ou parcialmente esta publicação deve ser dirigida ao INAM, IP.

EQUIPE TÉCNICA:

Daniel Zefanias Quissico	+258844866400	e-mail: danielquissico@gmail.com
Leonardo Pedro Duma	+258878265048	e-mail: leopeduma@gmail.com
Carlota Luciano Banze Sele	+258845255863	e-mail: clbanze@gmail.com
Jaime Francisco Nhantumbo	+258840667166	e-mail: jimojaime@gmail.com

Para Informações adicionais contacte-nos pelo :
www.inam.gov.mz
E-mail: meteogaza@gmail.com

