



PROVÍNCIA DE GAZA



Monitoria Climática da Província de Gaza

BOLETIM DE MONITORIA Á SECA



Boletim n° 7
Outubro 2022

- Défice de precipitação e sequência de dias secos marcou o mês de Setembro em maior parte dos distritos da província de Gaza. Registou-se durante o mês número e sequência de dias secos superior a 23 dias.
- Analisando a variabilidade e distribuição da precipitação durante os meses de Junho, Julho e Agosto em relação ao mês de Setembro, verifica-se que houve registo de precipitação abaixo de normal em quase todos Distritos durante os três meses e acima de normal no mês de Setembro, embora sua distribuição esteve concentrado em poucos dias.
- A última década de Setembro registou-se défice de precipitação nos distritos de Massangena e Chigubo com registo de 3 a 10mm, no extremo norte de Massangena não houve registo de precipitação.
- Precipitação mais elevada do mês foi de 76,0mm registada no distrito de Mabalane, e, diária mais elevada foi de 70,6mm, registada no dia 21 no mesmo Distrito. Em relação à temperatura extremas, a mais elevada foi de 39,0 °C registada no dia 20 no Distrito de Mandlakaze e a mais baixa foi de 10,5 °C registada no dia 02 nos Distrito de Chokwe e Chigubo respectivamente.

1. Principal Factor Climático em Moçambique



1.1. Global (ENSO)

A atualização mais recente, a previsão indicou que o oceano Pacífico equatorial continua mais frio que o normal e que o fenómeno La Niña permanece. A chance é cada vez maior de o evento, que envolve o resfriamento das águas do Pacífico Equatorial, avançar até Fevereiro de 2023. La Niña um factor climático de nível global que influencia a queda das chuvas regulares nas regiões Sul e Centro de Moçambique, incluindo a província de Gaza. (vide Figura 1.1).

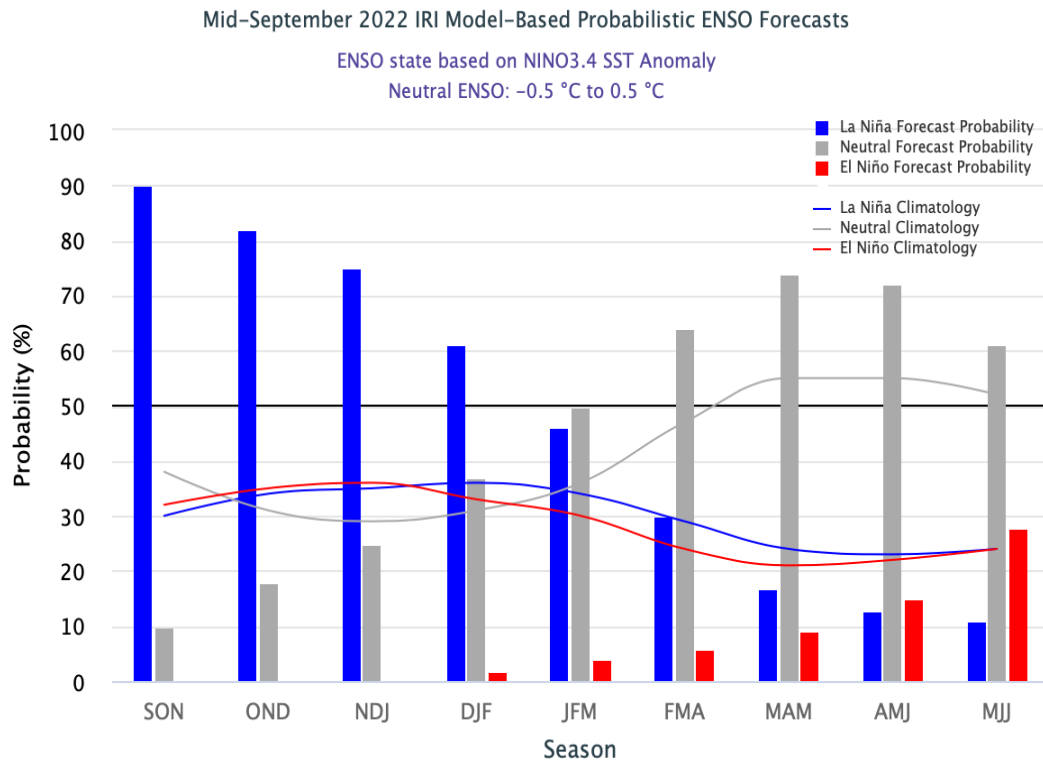


Fig 1.1: Projecção do ENSO (El niño Oscilação Sul). Barras de Azul para La Nina, barras de Vermelho para El Niño e de cinza para Neutro. **Fonte:** IRI (Internacional Research Institute)

2. Número e sequência de dias secos do mês de Setembro 2022

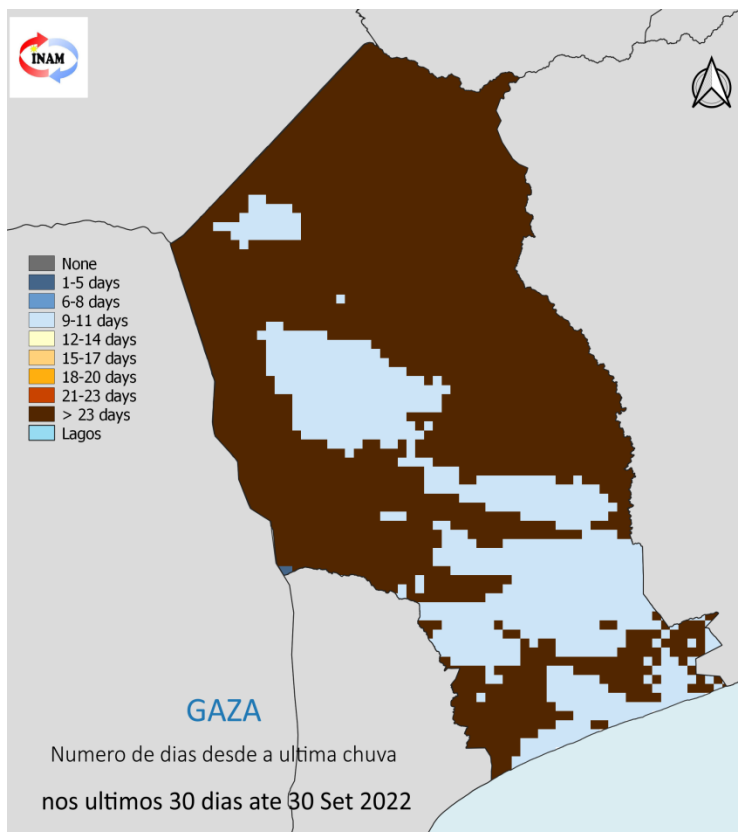


Fig 2.1: Dias secos do mês de Setembro de 2022. Tons de castanho para condições mais secas que a média, Tons de azul para condições mais húmidas que a media

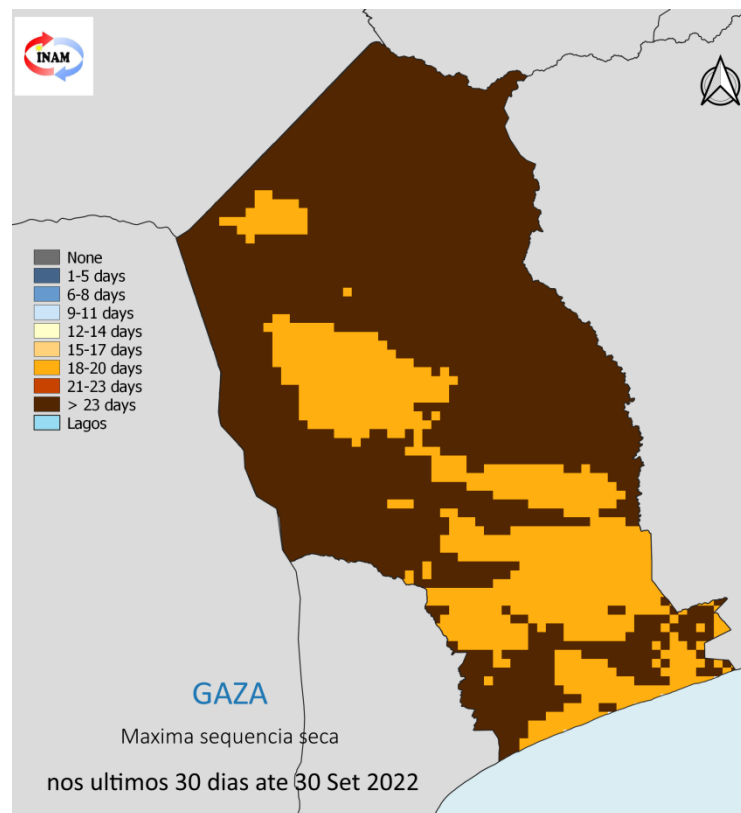


Fig 2.2: Máxima sequência seca durante o mês de Setembro 2022. Tons de castanho / laranja indicam os períodos secos mais importantes.

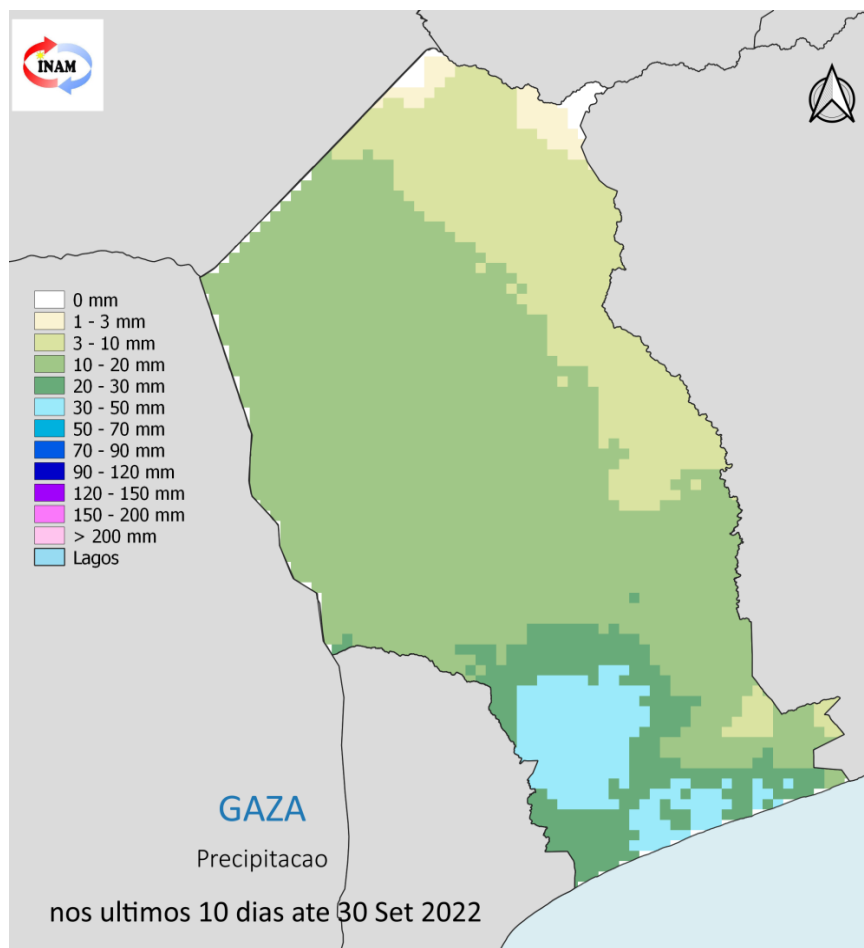
2.1. Número de dias secos.

Durante o mês de Setembro, registou-se mais de 23 dias secos em quase todos Distritos da zona norte, excepto parte de Chicualacuala, Mapai e Mabalane. Os Distritos de Centro e ao longo da faixa costeira registou-se entre 9 a 11 dias secos (fig 2.1).

2.2. Sequências de dias secos.

Registou-se mais de 23 dias consecutivos sem precipitação durante o mês, com excepção dos Distritos mencionados na alinea 2.1, zona centro da provincia e ao longo da faixa costeira dos Distritos do sul que o registo esteve entre 18 a 20 dias (fig 2.2).

3. Precipitação recente (últimos 10 dias de Setembro 2022)



3.1. Precipitação acumulada de 21 á 30 de Setembro de 2022.

Na última década de Setembro, maior parte dos Distritos registou entre 10 a 20 mm de precipitação. Distrito de Massangena e parte Leste de Chigubo registou entre 3 a 10mm. No interior de Bilene, extremo sul de Chokwe e ao longo da faixa costeira registou-se entre 30 a 50 mm.

Fig 3.1: Precipitação acumulada de 21 á 30 de Setembro de 2022, expressa em milímetros. Tons de azul para condições mais húmidas

4. Precipitação de Setembro 2022

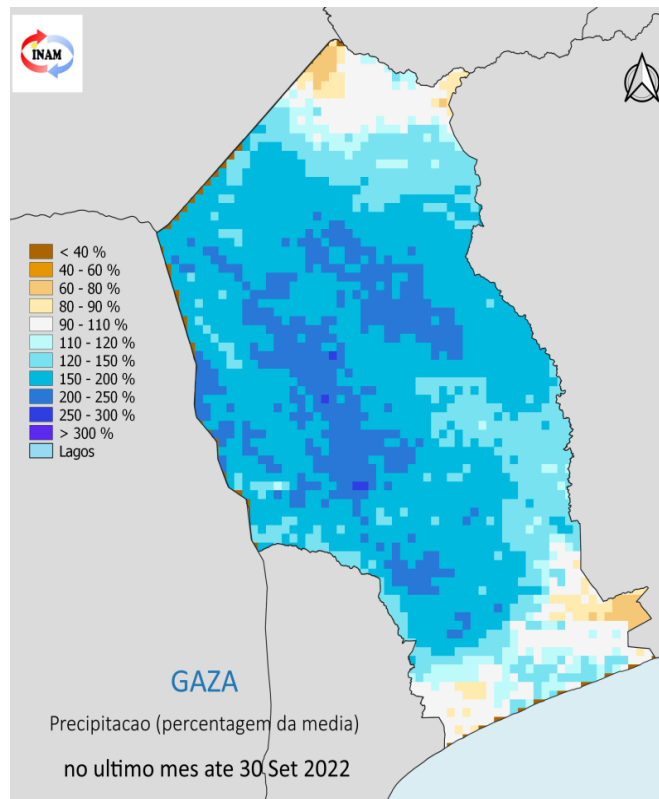
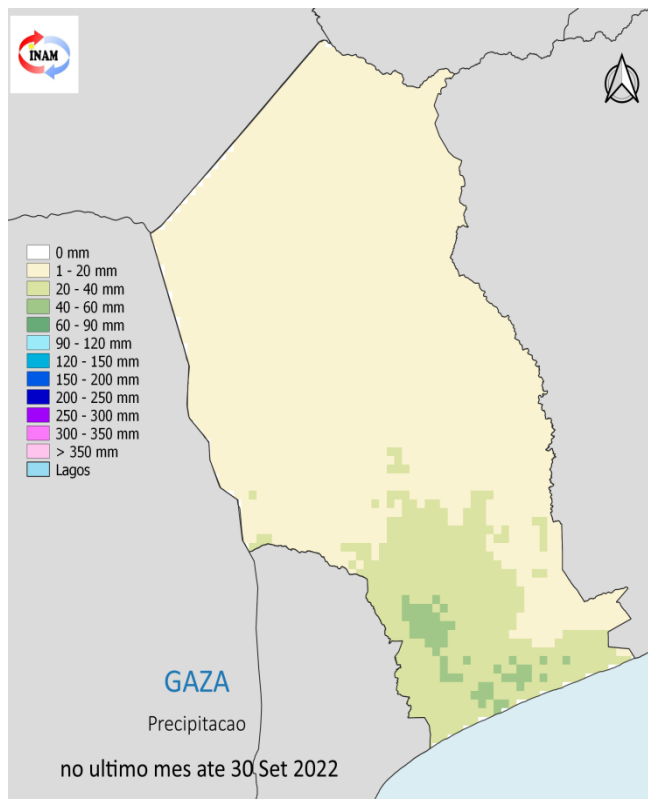


Fig 4.1: Precipitação acumulada do mês de Setembro de 2022 expressa em milímetro. Tons de azul para condições mais húmidas que a media

Fig 4.2: Anomalia de precipitação do mês de Setembro 2022. expressa em percentagem da media. Tons de de azul para períodos secos menos relevantes .

4.1. Precipitação acumulada de Setembro 2022

Registou-se fraca precipitação durante mês de setembro em quase todos distritos da Provincia, com um acumulado a situar-se entre 1 a 20 mm. Nos Distritos de Chikwe, Guija e sul da provincia houve registo entre 20 a 40 mm de precipitação durante o mês.

4.2. Anomalia de precipitação de Setembro de 2022

A maior parte dos Distritos da provincia registou-se anomalia positiva. Sendo que no extremo Norte de Massangena, Sudeste de Mandlakaze, parte dos Distritos de Limpopo e Bilene, registou-se anomalia negativa durante o mês.

5. Precipitação Mensal

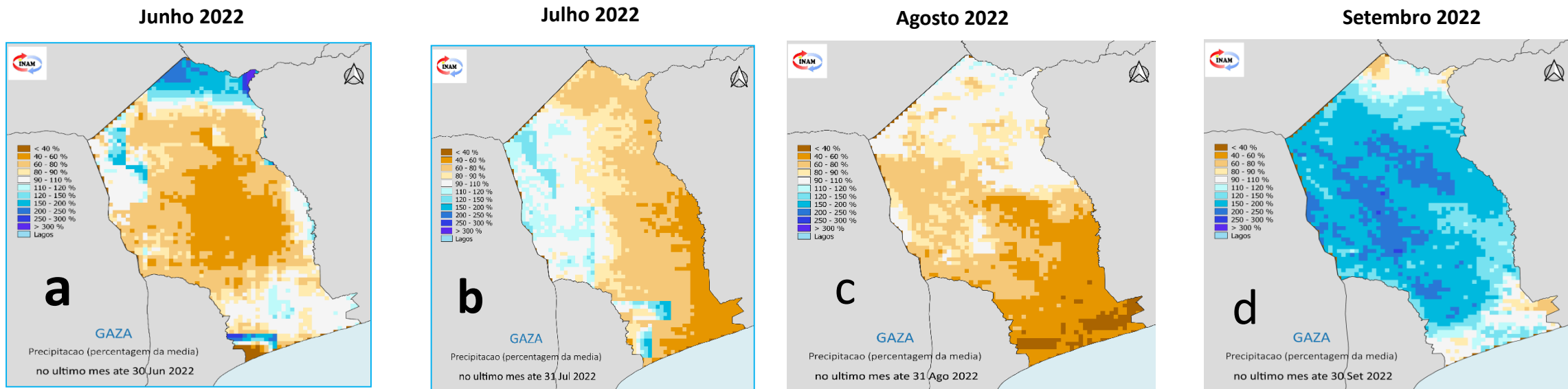
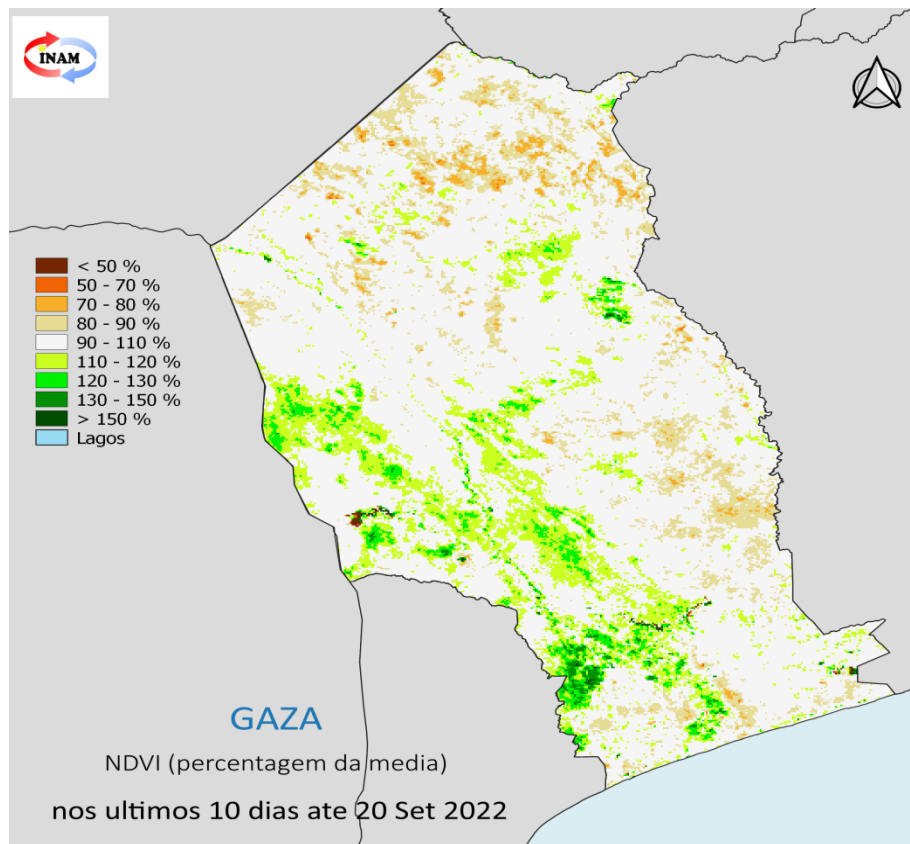


Fig 5.1: Anomalia da Precipitação mensal de Junho á Setembro de 2022, expressa em percentagem da média. Tons de castanho para condições mais secas que a media, Tons de azul para condições mais húmidas que a media

5.1: Comportamento de mês a mês

A partir do mês de Junho a Agosto, maior parte dos Distritos registaram anomalia negativas, isto é, precipitação abaixo de normal, com excepção de extremo Norte de Massangena, interior de Chicualacuala e Bilene para o mês de Junho (Fig. 5.1a), e, Distritos de Chicualacuala, Massingir, interior de Bilene para o mês de Julho (Fig. 5.1b), que registou-se anomalias positivas. No mês de Agosto registou-se anomalia negativas em todos distritos da provincia (Fig. 5.1c). Para Setembro maior parte dos Distritos registou-se anomalia positiva. Sendo que, Norte de Massangena, Sudeste de Mandlakaze, parte dos Distritos de Limpopo e Bilene, registou-se anomalia negativa .



7.1. Cobertura Vegetal

O índice de vegetação por diferenças normalizadas mostra que, a cobertura vegetal (NDVI, fig 7.1), durante ultima década de Setembro, esteve abaixo da média em grande parte dos distritos da provincia, isso associado a défice da precipitação registada durante o meses anteriores, excepto parte dos distritos de Massingir, Chokwe, Mabalane e Guija, que o NDVI esteve acima 90%, valores considerados normais, isso mostra que a chuva caida durante os meses anteriores nesses locais foi suficiente para manter as plantas saudáveis.

Fig 7.1: Cobertura Vegetal de 21 a 30 de Setembro de 2022. Tons de castanho para condições menos vegetadas que a media Tons verde para condições mais vegetadas que a média

8. Previsão climática Sazonal de Precipitação para OND de 2022

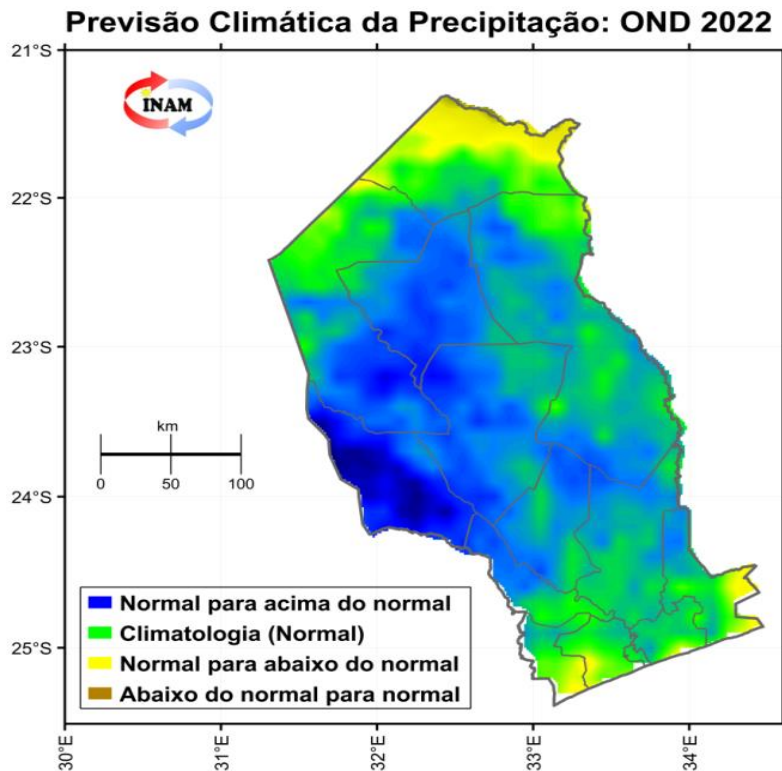


Fig 8.1: Previsão Climática Sazonal de precipitação, para Agosto a Outubro 2022. Tons de Verde para condições de excesso e tons de castanho para escassez de chuvas; Elaborado por ECMWF

8.1. Perspectivas de Precipitação para OND de 2022

Chuvas normais com tendência para acima do normal: Para o distrito de Massingir, grande extensão dos distritos de Chigubo, Guija, Mabalane, Mapai, sul e nordeste de Chicualacuala, norte de Chokwe, Chibuto e Mandlakaze.

Chuvas normais: Para a Cidade de Xai-Xai, distrito de Chongoene, norte de Chicualacuala, sul dos distritos de Chigubo e Chokwe, grande extensão dos distritos de Bilene, Limpopo, sul do distrito de Mandlakaze, parte dos distritos de Guija, Mapai e Mabalane.

Chuvas normais com tendência para abaixo do normal: A Sudeste dos distritos de Mandlakaze e Bilene, sudoeste de Limpopo e norte do distrito de Chigubo.

9. Previsão climática Sazonal de Temperatura do ar para OND de 2022

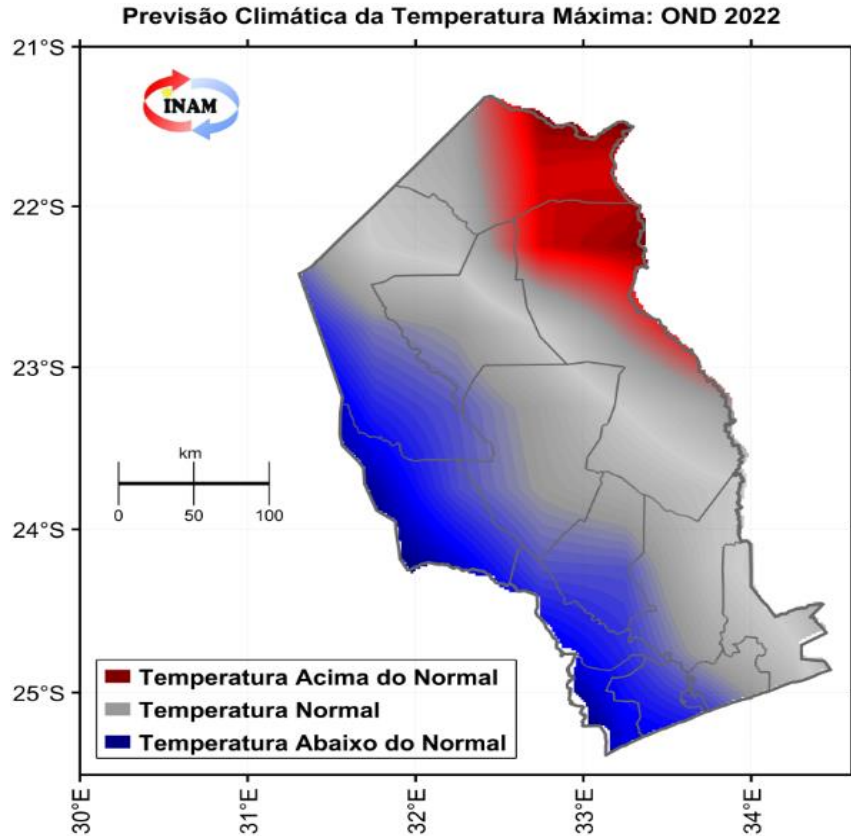


Fig 9.1: Previsão Climática Sazonal de Temperatura do ar, para Agosto a Outubro 2022. Tons de castanho para condições mais quentes e tons de Azul. para condições mais frias. Elaborado por ECMWF

9.1: perspectivas de temperatura para OND de 2022.

Temperatura normal com tendência para abaixo da normal: para os distritos de Bilene, Limpopo, Chokwe, Massingir, Cidade de Xai-Xai e parte dos distritos de Guija e Chicualacuala;

Temperatura normal: Para os distritos de Chongoene, Mandlakaze, Chibuto, Mabalane, Mapai, parte dos distritos de Chicualacuala, Chigubo, Massangena, Guija e Chongoene;

Temperatura normal com tendência para acima do normal: para o nordeste do distrito de Massangena e leste do distrito de Chigubo.

10. Parâmetros extremos registrados durante o mês de Setembro de 2022



Estação Meteorológica	Precipitação (mm)		Temperatura máxima (° C)		Temperatura mínima (° C)	
	Quantidade (mm)	Data registada	Valor (°C)	Data registada	Valor (°C)	Data registada
Xai-Xai	34,4	21	36,3	19	11,6	02
Chigubo	1,9	14	38,2	26	10,5	02
Massangena	0,0	Sem registo	37,5	26	11,3	15
Macia	14,3	21	35,8	27	11,2	02
Mandlakazi	34,2	21	39,0	20	12,5	02
Mabalane	70,6	21	37,5	26	11,5	02
Chokwe	70,2	21	37,5	11	10,5	02
Aeroporto-FJN	29,5	21	36,1	26	11,4	03
Massingir	0,0	Sem registo	37,8	11	10,6	21
Chibuto	47,5	21	37,0	27	-----	-----
Chicualacuala	0,2	07	36,9	02	12,5	07

- Este boletim Sazonal é produzido mensalmente pelo Instituto Nacional de Meteorologia, IP (INAM IP), Delegação de Gaza, apoiado pelo Programa Mundial de Alimentação (PMA/WFP). Actualizações a cada 10 dias serão produzidas consoante o desenrolar da estação (Inverno ou Verão).
- Este Boletim tem como foco o monitoramento da precipitação ao longo da estação das chuvas ou seca, de forma a detectar atempadamente e avaliar os prováveis impactos de eventuais secas ou precipitações extremas.
- Os dados de precipitação usados pelo INAM IP neste boletim resultam da combinação de dados da rede nacional de estações meteorológicas do INAM IP com dados de satélite (CHIRP), o que permite uma melhor representação dos padrões de precipitação em Moçambique.
- Dados da plataforma MODIS disponibilizam informação sobre a cobertura vegetal e a temperatura de superfície do solo.
- O direito de publicação impressa, eletrônica e ou qualquer outra forma em qualquer língua é reservado ao INAM, IP. Pequenos extratos das publicações podem ser reproduzidos sem autorização, desde que a fonte esteja claramente indicada. Correspondência editorial e pedidos para publicar, reproduzir ou traduzir total ou parcialmente esta publicação deve ser dirigida ao INAM, IP.

EQUIPE TÉCNICA:

Daniel Zefanias Quissico	+258844866400	e-mail: danielquissico@gmail.com
Leonardo Pedro Duma	+258878265048	e-mail: leopeduma@gmail.com
Carlota Luciano Banze Sele	+258845255863	e-mail: clbanze@gmail.com
Jaime Francisco Nhantumbo	+258840667166	e-mail: jimojaime@gmail.com

Para Informações adicionais contacte-nos pelo :
www.inam.gov.mz
E-mail: meteogaza@gmail.com

